



**Základní škola, Základní umělecká škola a Mateřská škola, Frýdlant,
okres Liberec, příspěvková organizace**

VÝROČNÍ ZPRÁVA O ČINNOSTI ŠKOLY ZA ŠKOLNÍ ROK 2020/2021

Z podkladů vedení školy zpracoval: Mgr. Bc. Petr Kozlovský, ředitel školy

Ve Frýdlantu 30. září 2021

Školská rada schválila dne: 12. října 2021

Č. j.: ZŠAZUŠ/856/2021



**Základní škola, Základní umělecká škola a Mateřská škola, Frýdlant,
okres Liberec, příspěvková organizace**

Obsah

1	Základní údaje o škole	4
1.1	Škola	4
1.2	Zřizovatel	4
1.3	Údaje o školské radě	5
1.4	Součásti školy	5
1.5	Charakteristika školy	5
1.5.1	Úplnost a velikost školy	5
1.5.2	Vybavení školy	6
2	Přehled oborů vzdělávání a poskytovaných školských služeb.....	8
2.1	Základní škola	8
2.2	Mateřská škola	8
2.3	Základní umělecká škola.....	8
2.4	Školní družina	9
2.5	Dům dětí a mládeže.....	9
2.6	Školní jídelna	9
2.7	Školní jídelna - výdejna.....	9
3	Popis personálního zabezpečení činnosti školy k 31. 12. 2020	10
3.1	Údaje o pedagogických pracovnících	10
3.2	Odborná kvalifikace pedagogických pracovníků	15
3.3	Pedagogičtí pracovníci podle věkové skladby	15
3.4	Údaje o nepedagogických pracovnících	15
4	Zápis k povinné školní docházce a přijímání žáků do středních škol.....	18
4.1	Zápis k povinné školní docházce.....	18
4.2	Výsledky přijímacího řízení.....	18
5	Údaje o výsledcích vzdělávání žáků.....	20
5.1	Přehled o prospěchu žáků	20
5.2	Přehled o chování žáků.....	22
5.3	Údaje o zameškaných hodinách	24
5.4	Prospěch žáků základní umělecké školy.....	24
5.4.1	Absolventi ZUŠ.....	25
5.4.2	Celkový počet žáků ZUŠ Frýdlant.....	25
6	Vyhodnocení činnosti školy v oblasti primární prevence rizikového chování.....	26



**Základní škola, Základní umělecká škola a Mateřská škola, Frýdlant,
okres Liberec, příspěvková organizace**

6.1	Úvod	26
6.2	Další vzdělávání pedagogických pracovníků v oblasti prevence rizikového chování	27
6.3	Vyhodnocení výskytu případů rizikového chování žáků ve škole	28
6.4	Intervence.....	29
6.5	Přehled výchovně preventivních akcí realizovaných v jednotlivých třídách	29
7	Zpráva výchovného poradce	31
7.1	Oblast kariérového poradenství pro žáky	31
7.2	Oblast výchovného poradenství.....	31
7.3	Oblast výuky	32
7.4	Spolupráce s jinými orgány.....	32
7.5	Spolupráce se zákonnými zástupci žáků.....	32
7.6	Ostatní	32
8	Zpráva školního speciálního pedagoga.....	33
8.1	Údaje o integrovaných žácích podle druhu zdravotního postižení k 30. 6. 2021.....	33
8.2	Průběh poskytování služeb.....	34
8.2.1	Individuální vzdělávací plány	34
8.2.2	Plány pedagogické podpory	34
8.2.3	Poskytování 1. stupně podpůrného opatření.....	34
8.2.4	Vyšetření školským poradenským zařízením.....	35
8.2.5	Asistent pedagoga	36
8.2.6	Poskytování péče žákům v době nařízeného uzavření školy.....	36
8.3	Jednotlivé oblasti poradenské, metodické a intervenční činnosti, kterým se ŠSP věnovala	38
8.3.1	Žáci.....	38
8.3.2	Pedagogičtí pracovníci.....	38
8.3.3	Rodiče	39
8.3.4	Další odborníci	39
8.3.5	Ostatní	40
8.3.6	Vzdělávání školního speciálního pedagoga v rámci DVPP.....	40
9	Zpráva školního poradenského pracoviště.....	42
10	Zpráva o činnosti logopedické poradny.....	43
11	Školní družina	45
12	Dům dětí a mládeže.....	46
13	Žákovský parlament.....	47
13.1	Žákovský parlament pracoviště ZŠ Bělíkova.....	47



**Základní škola, Základní umělecká škola a Mateřská škola, Frýdlant,
okres Liberec, příspěvková organizace**

13.2	Žákovský parlament pracoviště ZŠ Husova	50
13.3	Žákovský parlament pracoviště ZŠ Purkyňova	52
14	Údaje o dalším vzdělávání pedagogických pracovníků	54
15	Údaje o aktivitách a prezentaci školy na veřejnosti	62
15.1	Spolupráce školy s partnery a dalšími subjekty v regionu.....	62
15.2	Mezinárodní spolupráce.....	64
15.3	Významné akce školy.....	65
15.4	Účast žáků školy v soutěžích.....	65
15.4.1	Účast žáků 1. stupně ZŠ v soutěžích	65
15.4.2	Účast žáků 2. stupně ZŠ v soutěžích	65
15.4.3	Účast žáků 1. stupně ZŠ ve sportovních soutěžích	66
15.4.4	Účast žáků 2. stupně ZŠ ve sportovních soutěžích	66
15.4.5	Účast žáků školy na dalších akcích.....	66
15.5	Úspěchy a aktivity základní umělecké školy	67
15.5.1	Soutěže	67
15.5.2	Vystoupení a koncerty žáků a učitelů ve školním roce 2020/2021	67
15.6	Prezentace školy	68
16	Údaje o zapojení školy do mezinárodních programů, údaje o předložených a školou realizovaných projektech financovaných z cizích zdrojů.....	69
16.1	Zapojení školy do projektů – realizované projekty	69
16.2	Plánované zapojení školy do projektů.....	72
17	Údaje o výsledcích inspekční činnosti provedené Českou školní inspekcí	74
18	Údaje o zapojení školy do dalšího vzdělávání v rámci celoživotního učení	74
19	Údaje o spolupráci s odborovými organizacemi, organizacemi zaměstnavatelů a dalšími partnery při plnění úkolů ve vzdělávání	74
20	Základní údaje o hospodaření školy	75
	Přílohy.....	79



1 Základní údaje o škole

1.1 Škola

Název školy:	Základní škola, Základní umělecká škola a Mateřská škola, Frýdlant, okres Liberec, příspěvková organizace
Sídlo:	Purkyňova 510, 464 01 Frýdlant
Právní forma:	Příspěvková organizace
IČ:	63154617
REDIZO:	600080269
Vedení školy:	Mgr. Bc. Petr Kozlovský, ředitel školy Ing. Jaroslav Prášil, statutární zástupce ředitele školy
Kontaktní údaje:	Telefon: 482 312 197 E-mail: podatelna@zsazusfrydlant.cz ID datové schránky: 2umdkpq Webové stránky: www.zsazusfrydlant.cz

1.2 Zřizovatel

Název zřizovatele:	Město Frýdlant
Sídlo:	Nám. T. G. Masaryka 37, 464 01 Frýdlant
IČ:	00262781
DIČ:	CZ00262781
Vedení města:	Jiří Stodůlka, starosta (od 1. 7. 2021) Ing. Dan Ramzer, místostarosta (od 1. 7. 2021)
Kontaktní údaje:	Telefon: 488 886 111 E-mail: mesto@mu-frydlant.cz ID datové schránky: t27bufd Webové stránky: www.mesto-frydlant.cz



1.3 Údaje o školské radě

Datum zřízení:	1. 1. 2018
Počet členů školské rady:	9 členů
Kontaktní údaje:	Mgr. Hana Kulhavá, Telefon 482 312 123 E-mail: hana.kulhava@zsazusfrydlant.cz

1.4 Součásti školy

Mateřská škola	kapacita 305 dětí
Základní škola	kapacita 1200 žáků
Školní družina	kapacita 215 žáků
Základní umělecká škola	kapacita 380 žáků
Dům dětí a mládeže	kapacita se neuvádí
Školní jídelna v MŠ	kapacita 356 stravovaných
Školní výdejna v ZŠ	kapacita 440 stravovaných

1.5 Charakteristika školy

1.5.1 Úplnost a velikost školy

Základní školu zřizuje Město Frýdlant jako svou příspěvkovou organizaci. Škola uskutečňuje vzdělávání podle § 3 zákona č. 561/2004 Sb., o předškolním, základním, středním, vyšším odborném a jiném vzdělávání (školský zákon), v platném znění. Pracoviště základní školy jsou umístěna ve třech samostatných budovách, jednotlivé budovy jsou od sebe vzdáleny 300 až 600 metrů. Součástí základní školy jsou oddělení školní družiny. Na dvou pracovištích základní školy je zřízena výdejna obědů s jídelnou, strava je dovážena od externího dodavatele. Třetí z pracovišť využívá pro stravování žáků a zaměstnanců školy jídelnu s vývařovnou, která je provozována jiným právním subjektem. Školu navštěvují žáci z Frýdlantu, ale zároveň



Základní škola, Základní umělecká škola a Mateřská škola, Frýdlant, okres Liberec, příspěvková organizace

je školou spádovou pro žáky z okolních obcí. Dojíždějící žáci tvoří přibližně třetinu z celkového počtu žáků školy.

Součástí příspěvkové organizace jsou také tři odloučená pracoviště mateřské školy, pracoviště základní umělecké školy a pracoviště domu dětí a mládeže. Škola rovněž provozuje od roku 2016 v rámci doplňkové činnosti Dětskou skupinu Kořata Frýdlant pro děti od 1 roku do 6 let věku s kapacitou 12 dětí.

1.5.2 Vybavení školy

Všechna pracoviště základní školy mají dostatečné prostory pro výuku, které jsou světlé a čisté. Na vzhledu a výzdobě školy se podílejí velkou měrou žáci svými pracemi. Každé pracoviště má svou tělocvičnu, i když na dvou pracovištích je menších rozměrů, vhodná spíše pro žáky 1. stupně ZŠ. Škola má dále zřízenou odbornou učebnu pro výuku přírodovědných předmětů, hudební a jazykovou učebnu, školní dílny a cvičnou kuchyňku pro výuku pracovních činností. Každé pracoviště základní školy disponuje odbornou učebnou pro výuku ICT. Na pracovišti ZŠ Husova 344, Frýdlant, prošla ve 2. pololetí školního roku 2020/2021 odborná učebna ICT rozsáhlou rekonstrukcí. Od 1. září 2021 je žákům k dispozici nově vybavená odborná učebna s 32 pracovními místy, která bude zároveň sloužit jako odborná učebna pro výuku cizích jazyků.

Na pracovišti základní školy v ulici Purkyňova 510, Frýdlant, je menší atletický stadion, který je v současnosti mimo provoz a čeká na rekonstrukci. Dále je zde k dispozici hřiště s umělým povrchem pro míčové hry. Před budovou školy v ulici Purkyňova mohou žáci a učitelé využívat dětské hřiště s dopravní tematikou a oddychovou zónou pro školu i veřejnost. Pro výuku tělesné výchovy dále škola využívá sportovní zařízení města – sportovní halu, zimní stadion, fotbalový stadion s umělým povrchem. V době volna a přestávek žáci mohou využívat všech prostor školy, odpočinkové koutky na chodbách, knihovnu. V případě příznivého počasí i zahrady v areálech jednotlivých pracovišť základní školy. Na pracovištích základní školy v ulici Purkyňova 510 a Husova 344, Frýdlant, je provozována žákovská knihovna. Pracoviště ZŠ Husova má zajištěn bezbariérový přístup, vybudované bezbariérové toalety. Pohyb osob s tělesným hendikepem je zajištěn pomocí tzv. schodolezu.



**Základní škola, Základní umělecká škola a Mateřská škola, Frýdlant,
okres Liberec, příspěvková organizace**

Škola má přiměřené hygienické zázemí (šatny, toalety, sprchy). Na pracovišti ZŠ Purkyňova 510, Frýdlant, je na roky 2022 a 2023 naplánována kompletní rekonstrukce sociálního zařízení, a také šaten u tělocvičny. Na všech pracovištích jsou žákům k dispozici uzamykatelné šatní skříňky. Vnitřní vybavení školy (lavice, židle atd.) je postupně nahrazováno moderním, výškově stavitelným nábytkem. Postupně jsou obměňovány a dokupovány moderní učebnice a ostatní výukové pomůcky. Škola je vybavena multimediálními tabulemi a dataprojektory, dále učitelskými notebooky a počítači v každé sborovně. Všichni vyučující mají zázemí ve sborovnách a případně kabinetech, mají volný přístup na internet, používají tiskárnu a kopírku a společně se schází ve sborovně. Pro volný čas a zájmovou činnost je žákům k dispozici dům dětí a mládeže, který je součástí školy. V rámci služeb nabízených domem dětí a mládeže je provozována logopedická poradna, která je dětmi z mateřské školy a žáky základní školy hojně využívána.



2 Přehled oborů vzdělávání a poskytovaných školských služeb

2.1 Základní škola

Kód vzdělávání: 79-01-C/01

Obor vzdělávání: Základní škola

Vzdělávací program: Školní vzdělávací program pro základní vzdělávání

Délka vzdělávání: 9 let

IZO: 102 229 422

Celkový nejvyšší povolený počet žáků ve škole: 1200 žáků

Místo poskytovaného vzdělávání:

1. Purkyňova 510, 464 01 Frýdlant
2. Bělíkova 977, 464 01 Frýdlant
3. Husova 344, 464 01 Frýdlant

2.2 Mateřská škola

IZO: 107 563 959

Celkový nejvyšší povolený počet dětí v mateřské škole: 305 dětí

Místo poskytovaného vzdělávání:

1. Jiráskova 1137, 464 01 Frýdlant
2. Sídlištní 1228, 464 01 Frýdlant
3. Bělíkova 891, 464 01 Frýdlant

2.3 Základní umělecká škola

IZO: 102 241 741

Celkový nejvyšší povolený počet žáků ve škole: 380 žáků

Místo poskytovaného vzdělávání: Nádražní 827, 464 01 Frýdlant

Umělecké obory:

- hudební
- literárně – dramatický
- výtvarný



2.4 Školní družina

IZO: 116 400 692

Celkový nejvyšší povolený počet žáků ve školském zařízení: 215 žáků

Místo poskytování školských služeb:

1. Husova 344, 464 01 Frýdlant
2. Bělíkova 977, 464 01 Frýdlant
3. Purkyňova 510, 464 01 Frýdlant
4. Mládeže 907, 464 01 Frýdlant

2.5 Dům dětí a mládeže

IZO: 167 100 327

Celkový nejvyšší povolený počet žáků ve školském zařízení: neuvádí se

Místo poskytování školských služeb: Mládeže 907, 464 01 Frýdlant

2.6 Školní jídelna

IZO: 108 030 806

Celkový nejvyšší povolený počet stravovaných: 365 stravovaných

Místo poskytování školských služeb:

1. Jiráskova 1137, 464 01 Frýdlant
2. Bělíkova 891, 464 01 Frýdlant
3. Sídlištní 1228, 464 01 Frýdlant

2.7 Školní jídelna - výdejna

IZO: 150 069 618

Celkový nejvyšší povolený počet stravovaných: 440 stravovaných

Místo poskytování školských služeb:

1. Bělíkova 977, 464 01 Frýdlant
2. Purkyňova 510, 464 01 Frýdlant



3 Popis personálního zabezpečení činnosti školy k 31. 12. 2020

3.1 Údaje o pedagogických pracovnících

Pedagogičtí pracovníci	Funkce	Úvazek.	Počet let ped. praxe	Stupeň vzdělání	Aprobace
1	Učitelka	1,0	nad 32	VŠ	1. stupeň ZŠ
2	Učitelka	0,64	nad 5	VŠ	1. stupeň ZŠ
3	Učitelka	1,0	nad 20	VŠ	1. stupeň ZŠ
4	Učitelka	1,0	nad 32	VŠ	1. stupeň ZŠ
5	Učitelka	1,0	nad 15	VŠ	1. stupeň ZŠ
6	Učitelka	1,0	nad 20	VŠ	1. stupeň ZŠ
7	Učitelka	1,0	nad 15	VŠ	1. stupeň ZŠ
8	Učitelka	1,0	do 5	VŠ	1. stupeň ZŠ
9	Učitelka	1,0	nad 20	VŠ	1. stupeň ZŠ, speciální pedagogika
10	AP	1,0	do 5	VoŠ	
11	AP	0,75	do 5	SŠ	
12	AP	0,64	do 5	VŠ	
13	AP	0,39	do 5	SOU	
14	Učitel	1,0	do 15	VŠ	Aj - Z
15	Učitelka	1,0	do 5	VŠ	1. stupeň ZŠ
16	Učitelka	1,0	nad 20	VŠ	Nj
17	AP	0,75	nad 5	SŠ	
18	AP	0,89	do 5	VŠ	
19	AP	0,75	nad 5	VŠ	
20	Učitel	0,27	nad 10	SŠ	Pč



**Základní škola, Základní umělecká škola a Mateřská škola, Frýdlant,
okres Liberec, příspěvková organizace**

21	Učitelka ZŠ, zástupce ŘŠ	1,0	nad 32	VŠ	M
22	Učitelka	1,0	nad 30	VŠ	Inf - M
23	Učitelka	1,0	do 5	VŠ	1. stupeň ZŠ
24	Učitelka	1,0	nad 20	VŠ	M
25	Učitel	0,96	nad 20	VŠ	Hus. teologie
26	Učitel	1,0	nad 15	VŠ	Klasická hudba
27	Učitelka	0,96	do 5	VŠ	Aj
28	Učitelka	1,0	nad 25	VŠ	M - Fy
29	Učitel	1,0	do 5	SŠ	D - Aj
30	Učitelka	1,0	nad 25	VŠ	1. stupeň ZŠ
31	Učitel	1,0	do 5	SŠ	M – F
32	Učitelka	1,0	do 10	VŠ	1. stupeň ZŠ
33	Učitelka	1,0	nad 25	VŠ	Čj - Ov
34	Učitelka	1,0	nad 25	VŠ	Čj - Vv
35	Učitelka	1,0	nad 32	VŠ	Ch - Př
36	Učitelka	1,0	nad 20	VŠ	1. stupeň ZŠ
37	Učitelka	1,0	nad 32	VŠ	1. stupeň ZŠ
38	Učitelka	1,0	do 5	VŠ	Tv - D - Ov
39	Učitelka	1,0	nad 15	VŠ	M
40	Učitelka	1,0	nad 15	VŠ	Nj - Hv
41	Učitelka	0,73	nad 5	VŠ	Rj
42	Učitelka	1,0	nad 32	VŠ	M
43	Učitelka	1,0	nad 5	VŠ	Aj - D - Ov
44	Učitelka	1,0	nad 32	VŠ	M - F
45	Učitelka	1,0	nad 25	VŠ	Př - Vv
46	Učitelka	1,0	nad 10	VŠ	Z - Tv



**Základní škola, Základní umělecká škola a Mateřská škola, Frýdlant,
okres Liberec, příspěvková organizace**

47	Učitelka	1,0	nad 32	VŠ	1. stupeň ZŠ - Pč
48	Učitelka	1,0	nad 20	VŠ	1. stupeň ZŠ
49	Učitelka	1,0	nad 25	VŠ	1. stupeň ZŠ
50	Učitelka	1,0	nad 25	VŠ	1. stupeň ZŠ
51	Učitelka	1,0	nad 25	VŠ	1. stupeň ZŠ
52	Učitel zástupce ŘŠ	1,0	nad 20	VŠ	F - Tv
53	Učitelka	1,0	nad 20	VŠ	Aj - Tv
54	Učitelka	1,0	nad 25	VŠ	1. stupeň ZŠ
55	Učitelka	1,0	nad 15	VŠ	Čj - Ov
56	Učitel	1,0	do 5	VŠ	Tv
57	Učitelka	1,0	nad 25	VŠ	F - Inf - M
58	Učitel	1,0	nad 25	VŠ	Tv
59	Učitelka	1,0	nad 15	VŠ	Čj - Ov
60	Učitelka	1,0	nad 32	VŠ	1. stupeň ZŠ
61	Učitelka	1,0	nad 20	VŠ	D
62	Ředitel školy	1,0	nad 15	VŠ	Nj
63	AP	0,5	do 5	SŠ	
64	AP	0,75	do 5	SŠ	
65	AP	0,64	do 5	SŠ	
66	AP	0,89	do 5	VŠ	
67	AP	0,75	do 5	SŠ	
68	AP	0,75	do 5	SŠ	
69	Učitel	0,55	do 5	SŠ	Aj - D
70	Učitelka	1,0	nad 32	VŠ	M - Aj
71	Učitel ZUŠ	0,44	nad 25	VŠ	
72	Učitelka ZUŠ	1,0	nad 32	VŠ	



**Základní škola, Základní umělecká škola a Mateřská škola, Frýdlant,
okres Liberec, příspěvková organizace**

73	Učitelka ZUŠ	1,0	nad 32	SŠ	
74	Učitel ZUŠ	1,0	nad 25	SŠ	
75	Učitel ZUŠ, zástupce ŘŠ	1,0	nad 32	VŠ	
76	Učitelka ZUŠ	0,30	nad 20	VŠ	
77	Učitelka ZUŠ	0,26	nad 5	VŠ	
78	Učitelka ZUŠ	1,0	nad 25	VŠ	
79	Učitelka ZUŠ	0,61	nad 10	VŠ	
80	Učitelka ZUŠ	0,43	nad 32	VŠ	
81	Učitelka ZUŠ	0,65	nad 15	VŠ	
82	Učitel ZUŠ	0,30	nad 25	VŠ	
83	Učitelka ZUŠ	0,57	nad 20	VŠ	
84	Učitel ZUŠ	0,35	nad 15	VŠ	
85	Učitelka MŠ	1,0	nad 10	VŠ	
86	Učitelka MŠ	1,0	do 5	SŠ	
87	Učitelka MŠ	1,0	do 5	SŠ	
88	Učitelka MŠ	1,0	nad 5	SŠ	
89	AP	0,64	do 5	SŠ	
90	Učitelka MŠ	1,0	nad 10	SŠ	
91	Učitelka MŠ	1,0	do 5	SŠ	
92	Učitelka MŠ	1,0	do 5	VŠ	
93	Učitelka MŠ	1,0	do 5	SŠ	
94	Učitelka MŠ	1,0	do 5	SŠ	
95	Učitelka MŠ	1,0	nad 32	VŠ	
96	Učitelka MŠ, vedoucí učitelka	1,0	nad 15	VŠ	
97	Učitelka MŠ	1,0	nad 10	VŠ	
98	Učitelka MŠ	1,0	do 5	VŠ	



**Základní škola, Základní umělecká škola a Mateřská škola, Frýdlant,
okres Liberec, příspěvková organizace**

99	Učitelka MŠ, vedoucí učitelka	1,0	nad 25	SŠ	
100	Učitelka MŠ	1,0	nad 15	SŠ	
101	Učitelka MŠ	1,0	nad 32	SŠ	
102	Učitelka MŠ	1,0	nad 32	SŠ	
103	Učitelka MŠ	1,0	nad 32	SŠ	
104	Učitelka MŠ	1,0	nad 20	SŠ	
105	Učitelka MŠ	0,45	nad 32	SŠ	
106	AP	0,75	nad 5	SOU	
107	AP	0,64	nad 10	SŠ	
108	AP	0,64	do 5	SOU	
109	AP	0,5	do 5	SŠ	
110	AP	0,64	do 5	SŠ	
111	Školní speciální pedagog	1,0	nad 25	VŠ	
112	Vychovatel	1,0	nad 25	SŠ	
113	Vychovatel	0,90	do 5	SŠ	
114	Vychovatel	1,0	nad 5	VŠ	
115	Vychovatel	1,0	nad 25	SŠ	
116	Vychovatel	1,0	nad 20	SŠ	
117	Vychovatel	1,0	nad 25	SŠ	
118	Vychovatel	0,39	do 5	SŠ	
119	Pedagog volného času	0,3	do 5	SŠ	
120	Pedagog vol. času, ZŘŠ	1,0	nad 32	SŠ	
121	AP	0,75	do 5	SOU	
122	AP	0,64	do 5	SŠ	



3.2 Odborná kvalifikace pedagogických pracovníků

Odborná kvalifikace	%
Učitelé 1. Stupně	90,5
Učitelé 2. Stupně	83,4
Učitelky MŠ	100
Vychovatelky ŠD	100

Vysvětlivky:

AP – asistent pedagoga, VŠ – vysoká škola, SŠ – střední škola, VoŠ – vyšší odborná škola,
ZUŠ – základní umělecká škola, MŠ – mateřská škola, ŠD – školní družina

3.3 Pedagogičtí pracovníci podle věkové skladby

Do 35 let		35 – 45 let		45 – 55 let		nad 55 let do důchodového věku		v důchodovém věku			Celkem	
muži	ženy	muži	ženy	muži	ženy	muži	ženy	muži	ženy		muži	ženy
4	27	2	23	8	26	0	25	2	5		16	106

3.4 Údaje o nepedagogických pracovnících

Ostatní pracovníci	Funkce	Úvazek	Stupeň vzdělání
1	Hospodářka	0,9	VoŠ
2	Správce majetkové správy	0,5	SŠ
3	Administrativní pracovnice	0,96	SŠ
4	Hlavní účetní	1,0	SŠ
5	Účetní mzdová a personální	1,0	SŠ
6	Pomocná účetní	0,94	SŠ
7	Vedoucí školní jídelny MŠ	1,0	SŠ



**Základní škola, Základní umělecká škola a Mateřská škola, Frýdlant,
okres Liberec, příspěvková organizace**

8	Uklízečka	0,75	SŠ
9	Hospodářka	0,72	SŠ
10	Školník	1,0	SOU
11	Údržbář, školník	0,8	ZŠ
12	Školník	1,0	SOU
13	Uklízečka	0,8	SOU
14	Uklízečka	0,6	SOU
15	Uklízečka	0,8	SOU
16	Uklízečka	1,0	SOU
17	Uklízečka	1,0	SOU
18	Uklízečka	1,0	SOU
19	Uklízečka	1,0	SŠ
20	Uklízečka	1,0	SŠ
21	Pomocná kuchařka	0,45	SOU
22	Uklízečka	1,0	SOU
23	Pomocná kuchařka	0,5	SOU
24	Samostatná kuchařka	1,0	SOU
25	Samostatná kuchařka	1,0	SOU
26	Samostatná kuchařka	1,0	SOU
27	Pomocná kuchařka	0,4	SOU
28	Pomocná kuchařka	0,36	SOU
29	Samostatná kuchařka	1,0	SOU
30	Samostatná kuchařka	1,0	SOU
31	Uklízečka	0,75	SOU
32	Uklízečka	0,75	SOU
33	Chůva v DS	1,0	SŠ
34	Chůva v DS	1,0	SOU



**Základní škola, Základní umělecká škola a Mateřská škola, Frýdlant,
okres Liberec, příspěvková organizace**

35	Uklízečka v DS	0,5	SOU
36	IT správce	0,6	SŠ
37	Uklízečka	0,38	SOU
38	Uklízečka	0,8	SOU
39	Uklízečka	0,3	SOU
40	Uklízečka	1,0	SŠ
41	Školník	1,0	SOU
42	Školní asistent v MŠ	0,6	SOU
43	Školní asistent v MŠ	0,5	SŠ
44	Školní asistent v MŠ	0,5	SŠ

Zpracovala: Lenka Rošková, mzdová účetní



4 Zápis k povinné školní docházce a přijímání žáků do středních škol

4.1 Zápis k povinné školní docházce

Počet tříd 1. ročníku ZŠ	Počet dětí přijatých do 1. ročníku ZŠ	z toho počet dětí starších 6 let	Počet odkladů pro šk. rok 2021/2022
4	80	23	18

4.2 Výsledky přijímacího řízení

a) Na víceletá gymnázia přijato:

	z pátého ročníku	ze sedmého ročníku
Gymnázia zřizovaná krajem	10	0
Soukromá gymnázia	0	0
Církevní gymnázia	0	0

b) Na střední školy zřizované krajem a církevní střední školy, které jsou ukončeny maturitní zkouškou, z devátých ročníků přijato:

gymnázia	obchodní akademie	zdravotnické školy	průmyslové školy	ostatní střední školy	střední odborná učiliště	celkem
2	13	4	16	8	1	44

c) Na soukromé střední školy přijato:

gymnázia	obchodní akademie	zdravotnické školy	průmyslové školy	ostatní střední školy	střední odborná učiliště	celkem
0	0	0	0	10	0	10



**Základní škola, Základní umělecká škola a Mateřská škola, Frýdlant,
okres Liberec, příspěvková organizace**

d) Do učebních oborů krajských i soukromých středních škol ukončených závěrečnou zkouškou přijato:

z devátých ročníků	z nižších ročníků
39	4

e) Počet žáků, kteří ukončili povinnou školní docházku a odešli ze školy:

v devátém ročníku	v nižším ročníku
93	6

Poznámka:

Dva žáci z nižšího ročníku končící povinnou školní docházku nepodali přihlášku ke vzdělávání v střední škole. S žáky i rodiči jednáno o důsledcích nepodání přihlášky ke studiu v střední škole. Tři žáci budou plnit povinnou školní docházku 10. rokem. Žáci získají úplné základní vzdělání.

Zpracoval: Ing. Jaroslav Prášil, výchovný poradce



5 Údaje o výsledcích vzdělávání žáků

5.1 Přehled o prospěchu žáků

Žáci 1. stupně ZŠ

Třída	Počet žáků	Prospělo	Prospělo s vyznamenáním	Neprospělo	Nehodnoceno
I. A	21	0	21	0	0
I. B	19	1	18	0	0
I. C	22	1	21	0	0
I. E	23	2	18	3	0
II. A	27	1	25	1	0
II. C	25	5	20	0	0
II. E	25	2	23	0	0
III. A	23	5	18	0	0
III. B	24	1	23	0	0
III. C	26	5	21	0	0
III. E	23	5	17	1	0
IV. A	21	7	14	0	0
IV. C	24	3	21	0	0
IV. E	21	9	12	0	0
IV. F	12	6	6	0	0
V. A	19	3	16	0	0
V. C	23	7	16	0	0
V. D	24	8	16	0	0
V. E	24	13	11	0	0
Celkem	426	84	337	5	0



Základní škola, Základní umělecká škola a Mateřská škola, Frýdlant,
okres Liberec, příspěvková organizace

Žáci 2. stupně ZŠ

Třída	Počet žáků	Prospělo	Prospělo s vyznamenáním	Neprospělo	Nehodnoceno
VI. A	23	13	10	0	0
VI. B	24	16	8	0	0
VI. C	25	14	10	1	0
VI. D	18	13	5	0	0
VI. E	21	12	9	0	0
VI. F	23	16	5	2	0
VII. A	27	16	11	0	0
VII. B	27	18	9	0	0
VII. D	28	17	7	4	0
VII. E	28	24	4	0	0
VII. F	26	22	4	0	0
VIII. A	26	16	9	1	0
VIII. B	27	18	9	0	0
VIII. D	24	15	8	1	0
VIII. E	20	13	7	0	0
VIII. F	22	16	6	0	0
IX. A	26	15	11	0	0
IX. B	23	8	15	0	0
IX. D	23	19	3	1	0
IX. E	21	15	6	0	0
Celkem	482	316	156	10	0



**Základní škola, Základní umělecká škola a Mateřská škola, Frýdlant,
okres Liberec, příspěvková organizace**

Celkový přehled prospěchu žáků 1. a 2. stupně ZŠ

	Počet žáků	Prospělo	Prospělo s vyznamenáním	Neprospělo	Nehodnoceno
1. stupeň	426	84	337	5	0
2. stupeň	482	316	156	10	0
Celkem	908	400	493	15	0

5.2 Přehled o chování žáků

Žáci 1. stupně ZŠ

Třída	Počet žáků	Pochvaly TU	Pochvaly ŘŠ	Napomenutí TU	Důtky TU	Důtky ŘŠ
I. A	21	21	0	0	0	0
I. B	19	17	0	0	1	0
I. C	22	8	0	0	0	0
I. E	23	0	0	0	0	0
II. A	27	23	0	0	1	0
II. C	25	9	0	1	0	0
II. E	25	0	0	0	0	0
III. A	23	17	0	0	0	0
III. B	24	16	0	0	0	0
III. C	26	4	0	0	0	0
III. E	23	0	0	0	0	0
IV. A	21	22	0	0	1	0
IV. C	24	0	0	1	0	0
IV. E	21	8	1	0	0	0
IV. F	12	0	0	0	1	0



**Základní škola, Základní umělecká škola a Mateřská škola, Frýdlant,
okres Liberec, příspěvková organizace**

V. A	19	27	1	1	0	1
V. C	23	10	1	0	3	0
V. D	24	15	0	3	0	0
V. E	24	14	0	2	3	1
Celkem	426	211	3	8	10	2

Žáci 2. stupně ZŠ

Třída	Počet žáků	Pochvala TU	Pochvala ŘŠ	NTU	Důtka TU	Důtka ŘŠ	2. stupeň	3. stupeň
VI. A	23	5	0	3	3	1	0	0
VI. B	24	15	0	1	0	2	0	0
VI. C	25	21	0	9	0	1	0	0
VI. D	18	5	0	2	0	1	0	0
VI. E	21	9	0	1	0	0	0	0
VI. F	23	3	0	3	1	5	3	0
VII. A	27	19	0	4	6	1	0	0
VII. B	27	0	0	12	5	2	0	0
VII. D	28	9	0	4	5	6	2	0
VII. E	28	9	0	4	7	1	0	0
VII. F	26	10	0	15	3	2	0	0
VIII. A	26	0	0	0	1	1	0	0
VIII. B	27	20	0	1	2	5	0	0
VIII. D	24	1	0	4	6	6	4	1
VIII. E	20	6	0	0	2	2	2	0
VIII. F	22	8	0	3	0	0	0	0
IX. A	26	22	4	0	0	2	0	0



Základní škola, Základní umělecká škola a Mateřská škola, Frýdlant,
okres Liberec, příspěvková organizace

IX. B	23	11	0	4	3	2	0	0
IX. D	23	7	0	0	2	2	1	1
IX. E	21	7	0	0	0	0	0	0
Celkem	482	187	4	70	46	42	12	2

Celkový přehled:

	Počet žáků	Pochvala TU	Pochvala ŘŠ	NTU	Důtka TU	Důtka ŘŠ	2. stupeň	3. stupeň
1. stupeň	426	211	3	8	10	2	0	0
2. stupeň	482	187	4	70	46	42	12	2
Celkem	908	398	7	78	56	44	12	2

5.3 Údaje o zameškaných hodinách

	Počet omluvených hodin	Počet omluvených hodin na žáka	Počet neomluvených hodin	Počet neomluvených hodin na žáka
1. stupeň	17792	41,816	717	1,684
2. stupeň	31881	66,143	2507	5,201
Celkem	49673	54,734	3224	3,552

5.4 Prospěch žáků základní umělecké školy

	Počet žáků	Prospělo s vyznamenáním	Neprospělo	Neklasifikováno
Přípravné ročníky	15	0	0	0
I. stupeň	235	153	0	0
II. stupeň	41	33	0	0
Celkem:	291	186	0	0



**Základní škola, Základní umělecká škola a Mateřská škola, Frýdlant,
okres Liberec, příspěvková organizace**

Žáci, kteří prospěli s vyznamenáním, jsou žáci hudebního oboru (bez kolektivní výuky, sborového zpěvu, orchestru), výtvarného oboru a literárně dramatického oboru.

5.4.1 Absolventi ZUŠ

	Hudební obor	Výtvarný obor	Literárně- dramatický obor	Celkem
I. stupeň	17	3	1	21
II. stupeň	3	3	0	6

5.4.2 Celkový počet žáků ZUŠ Frýdlant

	Počet žáků	Hudební obor	Výtvarný obor	Literárně dramatický obor
Přípravné ročníky	15	12	3	0
I. stupeň	235	199	30	6
II. stupeň	41	29	7	5
Celkem:	291	240	40	11



6 Vyhodnocení činnosti školy v oblasti primární prevence rizikového chování

6.1 Úvod

Působení školy na žáky v oblasti prevence rizikového chování bylo v uplynulém školním roce plánováno podle školního Minimálního preventivního programu prevence rizikového chování na školní rok 2020/2021. Tento dokument byl vypracován v souladu s aktuálními právními předpisy, metodickými doporučeními Ministerstva školství, mládeže a tělovýchovy a ostatními dokumenty, které se vztahují k činnosti školy v oblasti prevence rizikového chování. Pedagogičtí pracovníci školy měli za úkol začleňovat témata související s prevencí rizikového chování do výuky jednotlivých předmětů, dále bylo plánováno do běžné výuky všech ročníků základní školy začleňovat výchovně-preventivní programy. Tyto výchovně preventivní programy se zaměřovaly především na komunikaci, spolupráci, zdravý životní styl, posilování vlastní hodnoty jedince, prevenci rizikového chování na internetu, konzumaci alkoholu, cigaret a drog, partnerské vztahy, sexualitu člověka, zodpovědné sexuální chování dospívajících, problematiku sebepoškozování, hrozby extremismu a nebezpečí vandalismu.

Veškeré preventivní aktivity byly ovlivněny omezeními provozu školy, která souvisela s pandemií onemocnění COVID-19. Naplánované výchovně-preventivní programy nemohly být v důsledku distanční výuky v plné míře realizovány. Distančně, resp. online formou, žádné preventivní programy neprobíhaly. Preventivní působení školy bylo realizováno ve formě pravidelných třídnických hodin, které byly pevnou součástí rozvrhu hodin jednotlivých tříd v rámci distanční výuky.

Na škole působí celkem tři metodici prevence, jeden na každém pracovišti základní školy. Všichni tři metodici jsou absolventy specializačního studia pro školní metodiky prevence podle § 9 vyhlášky č. 317/2005 Sb., o dalším vzdělávání pedagogických pracovníků.



**Základní škola, Základní umělecká škola a Mateřská škola, Frýdlant,
okres Liberec, příspěvková organizace**

Škola i nadále dodržuje přijatá bezpečnostní opatření v budovách a areálech ZŠ a MŠ v souladu s „Metodickým doporučením MŠMT k bezpečnosti dětí, žáků a studentů ve školách a školských zařízení – Minimální standard bezpečnosti“. Všechny vstupy do areálu a budov ZŠ a MŠ jsou v době výuky zamykány, pracovníci školy vpouští do budovy cizí osoby až po ověření účelu jejich vstupu do budovy školy.

Škola je i nadále zapojena do programu Nenech to být, což je elektronická schránka důvěry pro děti a rodiče. Současně je na každém pracovišti k dispozici i klasická schránka důvěry.

Každé pracoviště základní školy má vlastní žákovský parlament (dále ŽP). Každý ŽP je veden dvěma až třemi koordinátory z řad učitelů. ŽP se svým působením i letos v omezené míře alespoň částečně podílel na plnění preventivních funkcí ve škole. Zvolení žáci mají možnost zapojovat se do chodu školy, podílet se na úpravách a zkvalitňování společných prostor, zpestřování každodenního školního života různými akcemi, a tím pozitivně ovlivňovat klima a vnitřní život školy.

6.2 Další vzdělávání pedagogických pracovníků v oblasti prevence rizikového chování

Ve školním roce 2020/2021 byl dokončen vzdělávací program organizace Semiramis, z. ú., který byl zaměřen na komplexní práci s třídními kolektivy, budování pozitivního klimatu a prostředí důvěry a bezpečí mezi dětmi. Vybraní třídní učitelé tak ukončili 80 hodinový cyklus seminářů. Tento školní rok se nekonala pravidelná setkání metodiků prevence ZŠ Frýdlantska pod záštitou SVP Frýdlant.

Metodici prevence i další učitelé měli možnost vzdělávat se online prostřednictvím webinářů zaměřujících se na bezpečné chování v kyberprostoru, vedení rozhovorů, právní povědomí a prevenci kriminality, prekriminality a sociálně patologických jevů. Učitelé měli možnost přihlašovat se i do dalších předemtoř zaměřených webinářů.



V průběhu školního roku 2020/2021 bylo rozhodnuto o zařazení preventivního programu Dobronauti – zpátky v čase pro žáky 4. ročníku. V srpnu 2021 se metodici prevence a třídní učitelé tříd čtvrtého ročníku zúčastnili prezenčního metodického školení k uvedenému preventivnímu programu.

6.3 Vyhodnocení výskytu případů rizikového chování žáků ve škole

I přes relativně krátké období prezenční výuky žáků ve škole v průběhu školního roku metodici prevence ve spolupráci s ostatními učiteli monitorovali jednotlivé třídní kolektivy a mapovali možné příčiny řešeného rizikového chování ve škole. K tomuto účelu v některých případech posloužilo sociometrické šetření provedené školním speciálním pedagogem. Jakmile se vyskytly závažnější problémy, byly řešeny členy školního poradenského pracoviště a vedením školy, příp. za pomoci pracovníků Střediska výchovné péče Frýdlant. V několika případech škola informovala Odbor sociálně-právní ochrany dětí MěÚ Frýdlant a Policii ČR.

Vyhodnocení bylo provedeno na základě písemných zápisů pohovorů s žáky. Pohovory byly vedeny za účasti třídního učitele, školního metodika prevence, popř. výchovného poradce a zástupce ředitele nebo ředitele školy. Všechny záznamy o pohovorech s žáky jsou uloženy u metodiků prevence k nahlédnutí.

V uplynulém školním roce byly řešeny tyto případy závadového chování:

- nevhodné chování vůči učiteli,
- nevhodné chování při vyučování,
- vandalismus, ničení školního majetku,
- projevy ostrakismu,
- používání mobilního telefonu při výuce, pořizování fotografií ve škole,
- fyzické násilí vůči spolužákům, slovní napadání,
- záškoláctví, vysoká absence ve výuce a podezření na zanedbání péče,
- špatná domácí příprava žáků na vyučování,
- konzumace a distribuce tabákových výrobků (lyftů) v budově školy.



6.4 Intervence

V závěru školního roku 2020/2021 po návratu žáků k prezenční formě výuky bylo šetřeno podezření na šikanu v jedné ze tříd 2. stupně ZŠ. Na základě šetření byla ve třídě dohodnuta realizace intervenčního programu SVP Frýdlant, která bude z nedostatku volné kapacity realizována na začátku školního roku 2021/2022.

6.5 Přehled výchovně preventivních akcí realizovaných v jednotlivých třídách

Na začátku každého školního roku škola pravidelně realizuje harmonizační dny pro žáky 6. ročníku ZŠ. Tyto harmonizační dny se ve školním roce 2020/2021 nemohly uskutečnit kvůli výskytu onemocnění COVID-19 u zaměstnanců a žáků školy a následnému přechodu na distanční výuku.

Naše škola spolupracuje v oblasti primární prevence rizikového chování s dalšími institucemi, mezi něž patří Hasičský záchranný sbor Libereckého kraje, Středisko výchovné péče ve Frýdlantě, Maják o. p. s., Krajské ředitelství Libereckého kraje Policie ČR a Probační a mediační služba. Preventivní aktivity těchto subjektů nemohly být z důvodu pandemie onemocnění COVID-19 z velké míry realizovány. Se střediskem výchovné péče Frýdlant jsme spolupracovali zejména při řešení dlouhodobých výchovných problémů některých žáků ve škole. Z preventivních programů se podařilo realizovat pouze jeden program pro třídy 6. a 7. ročníku. Středisko výchovné péče doporučujeme také rodičům jako partnera při řešení složitých situací při výchově dítěte. Dále byly realizovány preventivní programy PČR ve třídách 7. a 8. ročníku. Preventivní programy byly zvoleny v návaznosti na aktuální potřeby třídních kolektivů. Všechny výchovně preventivní aktivity byly realizovány v souladu se školním vzdělávacím programem a Minimálním preventivním programem prevence rizikového chování

Z důvodu pandemie onemocnění COVID-19 a nařízeného uzavření škol ve školním roce 2020/2021 nemohla být většina plánovaných preventivních programů realizována.



**Základní škola, Základní umělecká škola a Mateřská škola, Frýdlant,
okres Liberec, příspěvková organizace**

Datum konání	Název akce	Realizátor
16. 6. 2021	Vyplouváme - pro žáky třídy 6. B	SVP Frýdlant
18. 6. 2021	Táhneme za jeden provaz - pro žáky třídy 7. B	SVP Frýdlant
23. 6. 2021	Šikana – pro žáky tříd 7. ročníku	PČR
23. 6. 2021	Trestní odpovědnost – pro žáky tříd 8. ročníku	PČR

Zpracovali: školní metodici prevence Mgr. Zdeňka Kozlovská, Mgr. Jitka Šormová, Mgr. Vojtěch Blažek



7 Zpráva výchovného poradce

7.1 Oblast kariérového poradenství pro žáky

Oblast kariérového poradenství byla značně omezena epidemickou situací a zákazem osobní přítomnosti žáků ve škole po větší část uplynulého školního roku. Kariérové poradenství bylo řešeno v rámci vyučovacího předmětu Pracovní činnosti, kde byly žákům 9. ročníků průběžně předávány informace k přijímacímu řízení ke studiu v střední škole. Dále byl k předávání informací využit školní informační systém Bakaláři a webové stránky školy. Pro žáky a jejich zákonné zástupce byla zorganizována online schůzka přes MS Teams, na které byly pomocí prezentace vysvětleny jednotlivé kroky související s přijímacím řízením. Všichni žáci končící povinnou školní docházkou obdrželi Atlas školství – střední školy pro Liberecký kraj. Žákům byly také vydány předvyplněné přihlášky pro přijímací řízení a zápisové lístky ke vzdělávání na střední škole. Žákům 9. ročníku byla v době zákazu přítomnosti žáků ve škole umožněna příprava na jednotné přijímací zkoušky online formou, kterou zajišťovali vyučující českého jazyka a matematiky.

7.2 Oblast výchovného poradenství

Oblast výchovného poradenství lze rozdělit na část týkající se docházky do školy a účasti ve výuce a na výchovné problémy.

a) docházka do školy a účast ve výuce

V průběhu školního roku byl průběžně ve spolupráci s třídními učiteli sledován počet neomluvených hodin a větší počet omluvených hodin nepřítomnosti žáků ve výuce. Z důvodu distanční výuky byla účast ve výuce podmíněna aktivní účastí v online výuce a v rámci off-line výuky plněním zadaných prací a úkolů. U žáků, kteří se do výuky nezapojovali, byla jejich neúčast na výuce projednávána průběžně jak s žáky, tak se zákonnými zástupci. V některých případech byl informován OSPOD MěÚ Frýdlant, s možností spolupráce při řešení celé situace. Byl podán také podnět na Okresní státní zastupitelství Liberec. Pravidelná docházka do školy je sledována i s ohledem na studijní výsledky žáků, neboť žáci, kteří se neúčastní výuky, jsou velmi často ohroženi i studijním neúspěchem.



b) výchovné problémy

V průběhu prezenční výuky byly problémy závažnějšího charakteru, jako např. vztahy mezi spolužáky, nevhodné chování k pedagogickým pracovníkům, poškozování školního majetku, řešeny za přítomnosti žáků a jejich zákonných zástupců. O závažných výchovných problémech byl informován OSPOD MěÚ Frýdlant a Policie ČR.

7.3 Oblast výuky

Výukové problémy žáků byly v průběhu školního roku řešeny ve spolupráci s třídními učiteli a školním speciálním pedagogem. V mnoha případech byly tyto problémy zapříčiněny neúčastí žáků na distanční výuce. V některých případech byly výukové problémy spojeny i s výchovnými problémy.

7.4 Spolupráce s jinými orgány

V průběhu celého školního roku probíhala velmi dobrá spolupráce s OSPOD MěÚ Frýdlant, Policií ČR, pro které byly na základě žádostí vypracovány zprávy, případně zaslány podněty k další spolupráci při řešení vzniklých problémů. Velmi dobrá byla také spolupráce s dětskými lékaři v oblasti předcházení záškoláctví.

7.5 Spolupráce se zákonnými zástupci žáků

Spolupráce se zákonnými zástupci byla ve většině případů dobrá. V některých případech doporučila škola zákonným zástupcům při řešení vzniklého problému návštěvu specializovaného pracoviště (PPP, SVP, atd.).

7.6 Ostatní

Na řešení výchovných a vzdělávacích problémů se v průběhu školního roku společně s výchovným poradcem podíleli všichni vyučující, metodik prevence, školní speciální pedagog. Při jednáních bylo vždy snahou najít co nejlepší řešení ve vztahu k žákům, zákonným zástupcům a škole.

Zpracovali: Mgr. Renáta Hošová, výchovný poradce pro pracoviště ZŠ Husova a Ing. Jaroslav Prášil, výchovný poradce pro pracoviště ZŠ Purkyňova



8 Zpráva školního speciálního pedagoga

Školní speciální pedagog je členem školního poradenského pracoviště (dále ŠPP). Jeho činnost se řídí vyhláškou č. 72/2005, o poskytování poradenských služeb ve školách a školských poradenských zařízeních, v platném znění. Ve školním roce 2020/2021 byla školní speciální pedagožkou Mgr. Radoslava Žáková.

Školní speciální pedagog (dále ŠSP) zabezpečuje poskytování poradenských služeb, spolupracuje s vedením školy, výchovným poradcem, školními metodiky prevence, třídními učiteli, ostatními učiteli a s asistenty pedagoga. Dále se podílí na zajišťování podpůrných opatření pro žáky se speciálními vzdělávacími potřebami (dále SVP), poskytuje součinnost se školskými poradenskými zařízeními (dále ŠPZ), poskytuje reedukační péči a komunikuje se zákonnými zástupci žáka (dále ZZ) a se samotnými žáky.

8.1 Údaje o integrovaných žácích podle druhu zdravotního postižení k 30. 6. 2021

Druh postižení:	Počet žáků
Mentální postižení	7
Sluchově postižení	0
Zrakově postižení	0
Se závažnými vadami řeči	9
Tělesně postižení	0
S více vadami	1
Se závažnými vývojovými poruchami učení	89
Se závažnými vývojovými poruchami chování	13
S poruchami autistického spektra	2
Celkem	121

Pozn.: Pojem „závažné“ ve výkaze M3 o základní škole zahrnuje mírné, středně těžké i těžké poruchy).



8.2 Průběh poskytování služeb

8.2.1 Individuální vzdělávací plány (dále IVP)

Ve školním roce 2020/2021 bylo ve škole k 30. 9. 2020 celkem 921 žáků, z nichž 75 pracovalo podle IVP. K 30. 6. 2021 bylo ve škole celkem 910 žáků, z nichž 60 pracovalo podle IVP. K poklesu došlo z důvodu změny vyhlášky 27/2016 Sb., o vzdělávání žáků se speciálními vzdělávacími potřebami a žáků nadaných, podle níž nově Individuální vzdělávací plán školské poradenské zařízení zpravidla nedoporučuje, pokud jsou všechny informace podstatné pro vzdělávání žáka uvedeny v doporučení. Z tohoto důvodu se bude s většinou žáků dále pracovat na základě doporučení ŠPZ, bez nutnosti vypracování IVP. Touto změnou došlo ke snížení administrativní zátěže pedagogů, protože doporučení ŠPZ se do IVP přepisovala. Všechny IVP byly zpracovány na základě doporučení ŠPZ, ať už se jednalo o doporučení pedagogicko-psychologické poradny (dále PPP) nebo speciálně pedagogického centra (dále SPC). IVP byly vyhodnoceny v souladu s vyhláškou č. 72/2005 Sb. a ve spolupráci se ŠPZ, třídními učiteli a rodiči na konci měsíce června 2021.

8.2.2 Plány pedagogické podpory (dále PLPP)

Od 1. 1. 2020 došlo změnou vyhlášky č. 27/2016 Sb., o vzdělávání žáků se speciálními vzdělávacími potřebami a žáků nadaných, ke zrušení povinnosti vytvářet PLPP. Ve školním roce 2020/2021 byl vytvořen 1 PLPP.

8.2.3 Poskytování 1. stupně podpůrného opatření (dále PO)

Škola poskytovala k 30. 6. 2021 celkem 63 žákům podpůrné opatření 1. stupně, a to buď na základě doporučení ŠPZ (28), nebo vlastního uvážení školy (35). Ve srovnání s loňským školním rokem došlo k nárůstu o 31,25 %. Toto poskytování bylo vyhodnocováno a na základě jeho vyhodnocení v něm bylo pokračováno, nebo bylo žákům doporučeno vyšetření ve ŠPZ.

Do 1. st. PO byli převáděni také žáci se 2. a 3. st. PO, kterým skončila platnost doporučení ŠPZ a rodiče je neobjednali do poradny na kontrolní vyšetření, ale jejich speciální vzdělávací potřeby přetrvávají. U podpůrných opatření 1. stupně doporučených ŠPZ se škola řídila příslušným doporučením.



8.2.4 Vyšetření školským poradenským zařízením (dále ŠPZ)

K vyšetření ve ŠPZ mohou žáka objednat pouze rodiče, což značně komplikuje situaci školy. Problém je zejména u nespolupracujících rodičů nebo rodičů žáků z cizojazyčného prostředí. Škola rodičům doporučí na základě vyhodnocení poskytování PO 1. stupně vyšetření v ŠPZ, ale záleží pouze na nich, zda se k vyšetření objednají a zda ŠPZ se žákem navštíví. Stejná situace je u žáků, kterým platnost doporučení končí. Škola nemá ani právo vědět, na jaký termín je žák objednan, a proto se často stává, že se od rodičů o termínu dozvídá pozdě nebo vůbec. To pak má za důsledek komplikace ve spolupráci se ŠPZ (vyhodnocení IVP, dotazníků nebo zpráv o žákovi). I v letošním školním roce způsobilo uzavření škol a školských zařízení problém se včasným vyšetřením některých žáků. Termíny objednání k vyšetření musely být operativně rušeny a nahrazovány. Žáci, kterým skončila platnost doporučení, byli převedeni alespoň do 1. stupně podpůrného opatření, které může poskytovat škola bez doporučení ŠPZ. Spolupráce se všemi ŠPZ (převážně se jednalo o PPP Liberec), jejichž služeb žáci naší školy využívali, byla na velmi dobré úrovni.

K 30. 6. 2021 doporučila ŠPZ toto rozložení stupňů podpůrných opatření:

- 1. stupeň: 28 žáků,
- 2. stupeň: 93 žáků,
- 3. stupeň 36 žáků,
- 4. stupeň: 1 žák.

Ve spojení s podpůrnými opatřeními školy mělo k 30. 6. 2021 celkem 193 žáků přiznaný některý z možných pěti stupňů podpůrného opatření. Jedná se o 8,42% nárůst ve srovnání se školním rokem 2019/2020. Počet poskytovaných stupňů PO se v průběhu roku měnil v závislosti na konci platnosti doporučení ŠPZ a počtu nových doporučení ŠPZ.

Celkově bylo žákům doporučeno 146 druhů podpůrných opatření, která spočívala v pedagogické intervenci, speciálně pedagogické péči, podpoře asistenta pedagoga, nebo předepsání učebních nebo kompenzačních pomůcek:

- Asistent pedagoga 24x,
- Pedagogická intervence 60x,



**Základní škola, Základní umělecká škola a Mateřská škola, Frýdlant,
okres Liberec, příspěvková organizace**

- Speciálně pedagogická péče 30x,
- Pomůcky 31x,
- Školní speciální pedagog 1x.

Ve všech položkách došlo k mírnému nárůstu.

K 1. 2. 2021 došlo ke změně v předepisování podpůrného opatření pedagogická intervence. Ta přešla mezi podpůrná opatření 1. stupně a již není předepisována ŠPZ jako PO s normovanou finanční náročností, ale je ŠPZ pouze podpůrně doporučována. Její poskytování je nově plně v kompetenci školy. Mělo by tím dojít k jejímu pružnějšímu poskytování ze strany školy.

V průběhu školního roku přestoupili k 30. 6. 2021 na základě doporučení ŠPZ tři žáci s lehkým mentálním postižením do školy zřízené pro žáky podle § 16 odst. 9 školského zákona. Tento počet je již třetím rokem stejný. U dvou nově diagnostikovaných žáků s LMP k přechodu do jiného typu školy nedošlo. Rodiče zatím nesouhlasí, žáci zůstávají v naší škole s podporou AP.

8.2.5 Asistent pedagoga

K 30. 6. 2021 využívalo 24 žáků základní školy podpůrné opatření v podobě asistenta pedagoga. Výše přiznaného úvazku se pohybovala od 0,25 úvazku (10 hodin týdně) až po 0,88 úvazku (35,5 hodin týdně). Asistenti pedagoga pracovali se žáky s lehkým mentálním postižením, s poruchami chování (převážně ADHD), s autismem, s vadami řeči, dále se žáky z odlišného sociokulturního prostředí, s poruchami učení, s oslabením kognitivních schopností, s percepčně motorickými oslabeními a s jedním žákem s kombinovanými vadami.

8.2.6 Poskytování péče žákům v době uzavření školy

Ve školním roce 2020/2021 byla škola uzavřená po mnohem delší dobu než ve školním roce 2019/2020. Po nejdelší dobu měli možnost školu prezenčně navštěvovat žáci 1. a 2. ročníku, nejkratší dobu prezenčně docházeli žáci 2. stupně ZŠ. Převážná část výuky se přesunula do on-line prostředí, a do něho se přesunulo i poskytování podpůrných opatření v podobě pedagogických intervencí a speciálně pedagogické péče.



**Základní škola, Základní umělecká škola a Mateřská škola, Frýdlant,
okres Liberec, příspěvková organizace**

Poskytování speciálně pedagogické péče speciální pedagožkou bylo komplikované individuálními změnami rozvrhů tříd a změnami nástupů tříd na prezenční výuku. Největší problémy přinesla pak rotační výuka a nemožnost spojování žáků z různých tříd. Vše bylo ale vyřešeno, i za cenu nárůstu hodin přímé péče poskytované speciální pedagožkou. Žákům byla péče poskytována v plném rozsahu. Dvěma žákům byla tato péče poskytována ŠSP formou individuálních konzultací ve škole.

Po celou dobu uzavření školy se učitelé podle individuálních potřeb věnovali žákům se SVP, a to jak formou individuálních hodin nebo konzultací prostřednictvím Microsoft Teams nebo jiných médií, či zadáváním požadavků na práci z domova, která byla uzpůsobená jejich vzdělávacím potřebám. Někteří vyučující poskytovali i individuální konzultace přímo ve škole. Nejvíce individuálních konzultací ve škole poskytovali v průběhu roku žákům se SVP asistenti pedagoga. Většinou se věnovali žákům s lehkým mentálním postižením, ale i žákům nezapojujícím se do distanční výuky, kteří byli ohroženi špatným prospěchem.

Velká pozornost byla věnována žákům se SVP i po jejich návratu do školy. Žákům, kteří byli ohrožení nedostatečnou, učitelé poskytovali různou míru podpory tak, aby si učivo doplnili, splnili požadované úkoly, a tím úspěšně ukončili ročník. Učitelé individuálně přistoupili ke každému žákovi a rovněž i k jeho hodnocení, za což jim patří velké poděkování.

Individuální potřeby žáků byly v průběhu roku konzultovány se školní speciální pedagožkou, byly zpracovávány podklady k vyšetření žáků v PPP, probíhala individuální jednání s rodiči žáků, kteří byli v prvním pololetí školního roku hodnoceni nedostatečně, probíhaly konzultace s PPP a různá vzdálená podpora žáků speciální pedagožkou. Škola spolupracovala při podpoře žáků se SVP i s pracovníky neziskové organizace Člověk v tísni, o. p. s., s Místní akční skupinou Frýdlantsko i s nízkoprahovým zařízením Klub Cajk. Všem zúčastněným patří také poděkování za spolupráci a pomoc.

Školní rok 2020/2021 by nebylo možné zvládnout bez výborného servisu celého vedení školy, které nás s plným nasazením a notnou dávkou pochopení provedlo tímto, pro nás všechny velmi náročným obdobím.



8.3 Jednotlivé oblasti poradenské, metodické a intervenční činnosti, kterým se ŠSP věnovala

8.3.1 Žáci

- reedukace – pravidelná speciálně pedagogická péče a pedagogická intervence (týdně 16 - 20 hodin v ZŠ, 2 hodin v MŠ),
- jednorázové konzultace a poradenství pro jednotlivé žáky (osobnostní a vztahové problémy, problémy se začleněním do kolektivu),
- individuální péče o žáky s lehkým mentálním postižením,
- individuální pomoc žákům ohroženým školním neúspěchem.

8.3.2 Pedagogičtí pracovníci

- participace na vytváření IVP a jejich vyhodnocování (spolupráce s TU, učiteli jednotlivých předmětů, zákonnými zástupci, žáky),
- spolupráce s učiteli při vedení žáků s lehkým mentálním postižením (metodické vedení, minimální doporučená úroveň pro úpravy očekávaných výstupů v rámci podpůrných opatření, specifika výuky, možnosti žáků, pomůcky) – individuální konzultace,
- individuální konzultace o přístupu k žákům s osobnostními a výukovými problémy,
- individuální metodická činnost – specifika výuky při vzdělávání žáků se SVP,
- schůzky k nastavení, plnění a vyhodnocování IVP,
- kooperace, konzultace a metodická pomoc při vyhodnocování IVP a podpůrných opatření pro ŠPZ,
- konzultace a metodická pomoc učitelům s diagnostikou, reedukací a výukovými problémy žáků,
- metodická podpora učitelům při použití speciálně pedagogických postupů při vzdělávací činnosti,
- podpora vzdělávání a sociálního začleňování žáků z odlišného kulturního prostředí a s odlišnými životními podmínkami,
- podpora AP při distanční výuce,
- účast při jednání s rodiči na základě žádosti třídních učitelů nebo vedení školy,
- sociometrické šetření ve třídě,



**Základní škola, Základní umělecká škola a Mateřská škola, Frýdlant,
okres Liberec, příspěvková organizace**

- koordinace a zajišťování pedagogické intervence a speciálně pedagogické péče,
- celoroční vyhodnocení reedukací na základě zpráv od jednotlivých učitelů, kteří je provádějí,
- koordinace speciálně pedagogických poradenských služeb ve škole,
- konzultace s vedením školy – ředitel a jeho zástupci,
- spolupráce s výchovným poradcem a metodiky prevence,
- spolupráce s asistenty pedagoga – kolektivní a individuální vedení,
- informace na jednáních pedagogické rady,
- participace na tvorbě krizových plánů pro žáky.

8.3.3 Rodiče

- jednorázové konzultace při projednávání a podpisu doporučení ŠPZ,
- jednorázové nebo opakované konzultace a poradenství na základě žádosti rodičů,
- jednorázové nebo opakované schůzky s rodiči svolané ze strany školy,
- metodické vedení rodičů k vyrovnávání dílčích deficitů – doporučení a návody, jak s dítětem doma pracovat.

8.3.4 Další odborníci

- pravidelné konzultace s pracovníky ŠPZ,
- spolupráce s ŠPZ – předávání zpráv a informací o žácích, kteří byli objednáni na vyšetření,
- konzultace k doporučením ŠPZ, úpravy doporučení,
- koordinace další odborné péče o žáky (PPP, SPC, Středisko výchovné péče),
- vyhodnocování podpůrných opatření nastavených ŠPZ,
- vyhodnocování IVP s pracovníky ŠPZ (PPP, SPC),
- spolupráce s MAS Frýdlantsko.



8.3.5 Ostatní

- vedení dokumentace o žácích s podpůrnými opatřeními,
- evidence a tvorba IVP a jeho vyhodnocování ve vnitřním informačním systému školy (Digitální sborovna),
- opravy a doplňování školní matriky,
- zajištění a evidence pomůcek pro žáky s podpůrným opatřením (nákup dle doporučení ŠPZ),
- zajišťování, shromažďování a předávání dat o žácích s podpůrnými opatřeními (výkaznictví MŠTMT),
- účast na pravidelných schůzkách školního poradenského pracoviště,

8.3.6 Vzdělávání školního speciálního pedagoga v rámci DVPP

- VP Včelka,
- Doporučení ŠPZ a odevzdávání matrik,
- MAS – Sociálně aktivizační služby,
- MAS – Čteme naučné texty,
- MAS – Žáci s PAS,
- Stížnosti ČŠI a jejich řešení,
- 1. on-line setkání pro pracovníky ŠPP,
- Cvičení pro děti s vývojovou dysfázií,
- MAS Frýdlantsko – online konference Emoce,
- Formativní hodnocení žáků,
- Jak dnes může škola podpořit rodiče dětí se SVP?,
- Jak na hodnocení za 1. pololetí školního roku 2020/2021?,
- Zločin ve škole I.,
- One note,
- Zločin ve škole II.,
- Krizové situace v životě žáka,
- MAS Frýdlantsko – činnost OSPOD,
- Citlivost smyslů a percepční poruchy u lidí s PAS,



**Základní škola, Základní umělecká škola a Mateřská škola, Frýdlant,
okres Liberec, příspěvková organizace**

- Jak motivovat děti s PAS,
- Náběh vzdělávání s ŠVP upraveným podle RVP 2021,
- Formativní hodnocení,
- Psychická nepohoda ve školách.

Převážná většina vzdělávání probíhala formou on-line.

Školní speciální pedagožka poskytovala v průběhu celého školního roku 2020/2021 odbornou pomoc žákům se speciálními vzdělávacími potřebami a dbala o naplňování podpůrných opatření, která jim byla přiznána. Metodicky vedla pedagogické pracovníky školy při vzdělávání a péči o žáky se speciálními vzdělávacími potřebami a zároveň poskytovala odbornou pomoc rodičům těchto žáků. Ve zvýšené míře poskytovala metodickou pomoc žákům i pedagogům v době distanční výuky.

Zpracovala: Mgr. Radoslava Žáková, školní speciální pedagožka



9 Zpráva školního poradenského pracoviště

Fungování školního poradenského pracoviště vychází z činností stanovených Zákonem č. 561/2004 Sb., o předškolním, základním, středním, vyšším odborném a jiném vzdělávání, v platném znění, dále Vyhláškou č. 72/2005 Sb., o poskytování poradenských služeb ve školách a školských poradenských zařízeních, v platném znění a Vyhláškou č. 27/2016 Sb., o vzdělávání žáků se speciálními vzdělávacími potřebami a žáků nadaných, v platném znění. Úkolem školního poradenského pracoviště je poskytovat poradenské a konzultační služby žákům školy, jejich zákonným zástupcům a pedagogům.

Mezi hlavní cíle školního poradenského pracoviště patří aktivity směřující k posílení pozitivních vztahů mezi všemi účastníky vzdělávání, vylepšování sociálního klimatu školy, činnosti v oblasti primární prevence a zkvalitnění péče o děti se speciálními vzdělávacími potřebami.

Činnost školního poradenského pracoviště zajišťují školní metodici prevence, výchovní poradci a školní speciální pedagog. Členové školního poradenského pracoviště se ve školním roce 2020/2021 scházeli na jednání převážně v online prostředí.

Zprávy za jednotlivé oblasti činností školního poradenského pracoviště jsou zpracovány samostatně.

Personální obsazení školního poradenského pracoviště:

Mgr. Zdeňka Kozlovská, metodik prevence pro pracoviště ZŠ Bělíkova

Mgr. Vojtěch Blažek, metodik prevence pro pracoviště ZŠ Husova

Mgr. Renáta Hošová, výchovní poradce pro pracoviště ZŠ Husova

Mgr. Jitka Šormová, metodik prevence pro pracoviště ZŠ Purkyňova

Ing. Jaroslav Prášil, výchovní poradce pro pracoviště ZŠ Purkyňova

Mgr. Radoslava Žáková, školní speciální pedagog pro všechna pracoviště ZŠ a MŠ

Zpracoval: Ing. Jaroslav Prášil, výchovní poradce pro pracoviště ZŠ Purkyňova



10 Zpráva o činnosti logopedické poradny

Logopedická poradna (dále poradna) v průběhu školního roku provozuje pravidelnou činnost v Domě dětí a mládeže, Mládeže 907, Frýdlant (dále „DDM“). Logopedická péče je poskytována především předškolním a školním dětem. Dle kapacity je vyhověno i dalším zájemcům z Frýdlantska a okolí.

Speciální logopedická péče byla v průběhu školního roku 2020/2021 v době pandemie onemocnění COVID-19 omezena a následně pozastavena mimořádnými opatřeními Ministerstva zdravotnictví ČR. Došlo tím k narušení systematické práce s dětmi i jejich zákonnými zástupci. Rodiče byli dle zájmu seznámeni se základními průpravnými postupy při procvičování výslovnosti. K obnovení pravidelné činnosti poradny došlo až dubnu 2021 na základě povolení Krajské hygienické stanice Libereckého kraje se sídlem v Liberci.

Útulné prostředí i sociální zázemí poradny vyhovuje potřebám logopedické péče. Odbornou péči poskytovala kvalifikovaná logopedka.

Speciální postupy a metody odborné péče byly realizovány na základě stanovených diagnóz odborného lékaře nebo dalších poradenských zařízení. Převažovaly dysfázie, mnohočetná dyslalie, výrazně opožděný vývoj řeči, dětská mozková obrna, poruchy sluchu, poruchy plynulosti, mentální postižení.

Provoz poradenské péče v běžném režimu probíhal dva dny v týdnu, v pátek a v sobotu dle sjednaných termínů, které byly vždy vyvěšeny na nástěnné tabuli před vchodem do budovy.

Poplatek za každou návštěvu dle diagnózy se nezměnil, činil 40,- Kč a 50,- Kč u dětí do 15 let, nad 15 let 50,- Kč, u dospělých 100,- Kč. Vybrané poplatky se pravidelně koncem měsíce odevzdávaly vedoucí DDM. Logopedická poradna je stále kapacitně vytížená, vzhledem k výše uvedené situaci nebylo možné do konce školního roku objednat všechny stávající klienty.



**Základní škola, Základní umělecká škola a Mateřská škola, Frýdlant,
okres Liberec, příspěvková organizace**

Trend:

- Od loňského školního roku k výrazným změnám nedošlo.
- Přetrvává nárůst počtu dětí s opožděným vývojem řeči.

Pozitiva:

- Pokračuje efektivní spolupráce s lékaři a školskými poradenskými zařízeními.
- Pozitivní je zvýšený zájem o logopedickou pomoc zejména u rodičů nemluvicích dětí.

Negativa:

- Někteří rodiče podceňují spoluúčast na pravidelném procvičování výslovnosti dětí.
- Někteří rodiče se do poradny objednají na základě doporučení lékařů, psychologů a pracovníků poradenských center, ale na sjednaný termín se už nedostaví. Blokují tak místo dalším klientům.
- Děti v rámci distanční výuky a v rámci svých aktivit trávily nepřiměřený čas u počítačů a mobilních telefonů. Dochází tak k nízké aktivní komunikaci v rodinném prostředí, což se odráží v omezeném souvislém vyjadřování a kvalitě řeči dětí.

Návrhy na zlepšení:

- Stále doplňovat pomůcky a rozšiřovat jejich škálu o nové formy a metody použití.
- Zdůrazňovat potřebu aktivní komunikace s dítětem v rodinách.
- Motivovat rodiče a pedagogy ve školách ke spolupráci při korekci výslovnosti dětí.

Zpracovala: PhDr. Miloslava Paclíková



11 Školní družina

Volný čas u dětí plní jak funkci relaxační, regenerační, kompenzační, výchovnou, tak i sociálně preventivní. Důležitou součástí volnočasových aktivit ve školní družině jsou mj. pohybové aktivity a sport, které zdravý životní styl naplňují v mnoha oblastech.

Ve školním roce 2020/2021 byli přihlášení žáci rozděleni do 7 oddělení školní družiny (dále ŠD). Bylo pro ně připraveno 11 zájmových kroužků v ŠD, které svoji činnost nezačaly z důvodu mimořádných opatření reagujících na pandemii onemocnění COVID-19. V průběhu školního roku byla organizace fungování školní družiny přizpůsobena pro odpolední zájmové aktivity žáků přihlášených do ŠD, kteří se účastnili dopolední výuky v základní škole, tak, aby splňovala podmínky mimořádných opatření Ministerstva zdravotnictví ČR.

Při úplném i částečném uzavření škol z důvodu pandemie onemocnění COVID-19 zajišťovaly vychovatelky ŠD péči o děti rodičů nebo jiných zákonných zástupců určených profesí (příslušníci a zaměstnanci bezpečnostních sborů, obecní policie, poskytovatelů zdravotnických služeb, orgánů ochrany veřejného zdraví, příslušníků ozbrojených sil atd.).

Vychovatelky ŠD se ve školním roce 2020/2021 také zapojily do projektu „Podpora ZŠ, ZUŠ a MŠ Frýdlant II“ (tzv. Šablony II). V rámci projektu zahájily činnost tří Klubů logiky a deskových her a jednoho Čtenářského klubu. Připravily ve spolupráci s různými odborníky projektové dny v ŠD se zaměřením na včelařství, rybářství, kynologii, vaření, herectví, bezpečnost na silnici. S dětmi navštívily Městský úřad Frýdlant a prohlédly si celou radnici, vlakové nádraží s Železničním muzeem. V rámci šablony Vzájemná spolupráce v ŠD – projektová výuka spolupracovaly a realizovaly v mini týmech různé aktivity v ŠD. Absolvovaly také online školení.

Po téměř celoročním nuceném uzavření nebo omezeném provozu bylo v polovině května 2020/2021 možné školní družinu otevřít pro všechny přihlášené žáky.

Zpracovala: Marcela Fialová, zástupkyně ředitele školy pro volnočasové aktivity



12 Dům dětí a mládeže

Dům dětí a mládeže (dále DDM) je zařízení pro volný čas, v němž se uskutečňuje výchovná, vzdělávací a zájmová činnost. A to buď pravidelnými činnostmi, příležitostnými akcemi, pořádáním táborů anebo spontánními aktivitami.

Pro školní rok 2020/2021 byla připravena pravidelná zájmová činnost ve 23 kroužcích a 3 klubech. Celkem bylo přihlášeno 296 dětí. Po uzavření středisek volného času na základě mimořádných opatření Ministerstva zdravotnictví ČR souvisejících s pandemií onemocnění COVID-19 nebyla pravidelná činnost DDM Frýdlant zahájena. Byly realizovány pouze některé aktivity, jejichž realizace nebyla mimořádnými opatřeními Ministerstva zdravotnictví ČR dotčena.

Pracovníci DDM se zapojili do projektu „Podpora ZŠ, ZUŠ a MŠ Frýdlant II“ (tzv. Šablony II). Zahájil svoji činnost jeden Klub logiky a deskových her, uskutečnil se jeden Projektový den v SVČ a dva Projektové dny mimo SVČ, byla splněna šablona Využití ICT.

Pracoviště DDM je členem Asociace pro mládež, vědu a techniku AMAVET. Díky podpoře a členství v této asociaci si děti rozšiřují své znalosti a dovednosti v oblasti konstruktérství a robotiky. Uskutečnilo se setkání pracovníků DDM se zástupci AMAVETU v Praze.

V průběhu školního roku se pracovníci DDM podíleli na zajištění péče o děti rodičů nebo jiných zákonných zástupců určených profesí. Zapojili se do charitativní akce Sněhuláci pro Afriku soutěží pro naši školu „O nejhezčího sněhuláka a o nejaktivnější třídu“ a uspořádáním finanční sbírky. V červnu 2021 zorganizovali pracovníci DDM tradiční turnaj v Dívčí kopané pro žáky 8. ročníků ZŠ.

Na letní prázdniny připravili pracovníci DDM příměstské tábory – Putování za pohádkou pro 20 dětí, Hrou za dobrodružstvím pro 28 dětí, Na týden vědátorem pro 12 dětí a Zábavné sportování pro 20 dětí. Prostory DDM byly propůjčeny pro prázdninovou činnost organizaci Motyčkovic klika, z. s., která zde pořádala 2 příměstské tábory, a naší ZUŠ na pořádání tradičního Flétnového rojení.

Zpracovala: Marcela Fialová, zástupkyně ředitele školy pro volnočasové aktivity



13 Žákovský parlament

Ve školním roce 2019/2020 byl na naší škole založen žákovský parlament. Protože základní školu tvoří tři samostatná pracoviště, byly založeny 3 samostatné žákovské parlamenty pro pracoviště ZŠ Bělíkova (2. – 5. ročník), pracoviště ZŠ Husova (4. – 9. ročník) a pracoviště Purkyňova (4. – 9. ročník). V parlamentu mají třídy běžně 2 zvolené zástupce. Každý žákovský parlament dle svých možností umožňuje tzv. divoké karty pro aktivní zájemce, kteří se volbou do parlamentu nedostali. Členové žákovských parlamentů se scházejí pravidelně 1x týdně ráno nebo odpoledne. Každý žákovský parlament má své koordinátory z řad učitelů.

Škola se také v říjnu 2019 připojila do sítě Škol pro demokracii, která sdružuje školy, na kterých aktivně působí žákovský parlament.

Ve školním roce 2020/2021 byla činnost jednotlivých žákovských parlamentů naší školy významně omezena nařízením uzavřením škol a školských zařízení a pravidly provozu školy, která vycházela z mimořádných opatření Ministerstva zdravotnictví ČR. Přesto se členové všech tří žákovských parlamentů scházeli v době uzavření školy online, na konci školního roku pak navázali prezenčními schůzkami ve škole.

13.1 Žákovský parlament pracoviště ZŠ Bělíkova

Práce žákovského parlamentu v tomto školním roce byla velmi narušena vládními protiepidemickými opatřeními. Většinu školního roku probíhaly schůzky ŽP online. I přesto se členům ŽP podařilo uspořádat několik akcí pro spolužáky, kterými jim tento nezvyklý rok zpříjemnili.

Hned v září 2020 byly členy parlamentu připraveny doplňovací volby ve 2. a 5. ročníku. Žákovský parlament tak získal 5 nových členů. Při prvním uzavření škol na podzim 2020 vyhlásili členové parlamentu „Mašličkovou výzvu“. Při online vyučování vyzvali spolužáky, aby každý, komu se stýská po škole, pověsil na bránu školy stuhu se svým jménem. Během týdne žáci školy bránu pěkně vyzdobili a vyjádřili tak svůj kladný postoj ke škole.

Před Vánoce připravil ŽP Masarykovci na zahradě pracoviště ZŠ Bělíkova nejen pro spolužáky, ale i pro veřejnost, zábavnou a naučnou „Vánoční stezku“. Pro jednotlivá stanoviště členové



Základní škola, Základní umělecká škola a Mateřská škola, Frýdlant, okres Liberec, příspěvková organizace

parlamentu vyrobili vývěsky se zajímavými informacemi o adventu a Vánocích, doplněné vlastními obrázky. Stezku navštívilo 213 návštěvníků.



V jarním období, kdy byly školy opět uzavřeny, a bylo důležité vytáhnout děti ven od monitorů počítačů, vyhlásil ŽP Masarykovci fotosoutěž „Naše Frýdlantsko“. Cílem bylo, aby se děti vydaly na vycházky a výlety a vyfotily své nejoblíbenější místo v okolí svého bydliště. Akce měla ohromný úspěch, sešla se spousta krásných fotografií. S výběrem nejlepších záběrů pomohli pedagogové školy, o finální výběr byl členy parlamentu požádán pan ředitel a pan starosta. Za vítězné fotografie získali úspěšní fotografové poukázku na nákup knih a Městský úřad Frýdlant věnoval pro všechny fotografie pěkné ceny.



Pro zpestření online výuky před Velikonočními připravil ŽP zábavný „Velikonoční kvíz“. Členové parlamentu vymysleli otázky s nabídkou odpovědí, které pak zpracovali formou online kvízu. Při poslední výuce před velikonočními prázdninami kvíz členové parlamentu nasdíleli ve svých třídách.



**Základní škola, Základní umělecká škola a Mateřská škola, Frýdlant,
okres Liberec, příspěvková organizace**

I po Velikonocích se náš žákovský parlament mohl scházet pouze online. Bylo čím dál těžší vymyslet takovou činnost, která by byla zábavná a zároveň prospěšná. Jednu schůzku tedy parlamentáři věnovali hraní únikové hry Hon na pytláka, kterou vytvořil žák ze ZŠ Lesní v Liberci na pomoc liberecké ZOO. Hráči byli vyzváni, aby po zahrání hry poslali liberecké ZOO finanční příspěvek. A to vnuklo členům parlamentu nápad, že liberecké ZOO také pomůžou. Nejen sdílením únikové hry mezi spolužáky, ale také finanční sbírkou pro ZOO. Aby spolužáky motivovali k příspěvkům, namalovali obrázky zvířat a vytvořili z nich záložky a odznáčky. Mezitím se už totiž mohl parlament scházet opět prezenčně. Akce vzbudila velký zájem mezi dětmi i pedagogy, vybralo se 7 000,- Kč. ŽP pak ještě uspořádal hlasování mezi spolužáky ve svých třídách o to, jakému zvířeti ze ZOO se na rok stanou mecenáši. Děti si zvolily rysa karpatského. Členové parlamentu pak osobně předali v liberecké ZOO finanční dar a převzali Dárčový list. A pak si užili krásný den v ZOO, který byl zároveň pěknou tečkou a poděkováním členům parlamentu za jejich celoroční práci v žákovském parlamentu.





Základní škola, Základní umělecká škola a Mateřská škola, Frýdlant, okres Liberec, příspěvková organizace

Mezinárodní den dětí oslavila díky nápadu členů ŽP celá škola v pyžamu. Žákovský parlament vyhlásil totiž „Pyžamový den“. Paní učitelky si pro žáky připravily zábavné úkoly a aktivity. Byla to opravdu vydařená, veselá oslava svátku dětí.



Na poslední schůzce členové ŽP shrnuli činnost parlamentu v celém školním roce. Připomněli si všechny zrealizované akce. Loučení bylo až dojemné, protože žákovský parlament v tomto složení svoji činnost končí. Čtyři členky z 5. ročníku odchází na gymnázium, a zároveň končí všem členům dvouleté volební období. Většina žáků se však vyjádřila, že je práce v žákovském parlamentu baví a budou se ucházet o možnost pracovat v něm i v příštím volebním období.

Zpracovaly: Mgr. Anna Chvojková a Mgr. Zdeňka Kozlovská, koordinátorky ŽP Bělíkova

13.2 Žákovský parlament pracoviště ZŠ Husova

Aktivita žákovského parlamentu (ŽP) byla v letošním roce značně omezena distanční výukou. Někteří žáci se postupně přestávali aktivně zapojovat, až se schůzek vůbec neúčastnili. V úvodu školního roku se parlament scházel v pátek vždy od 7.00 hodin. Po přechodu na distanční výuku byl vytvořen prostor pro online setkávání ŽP prostřednictvím platformy MS TEAMS.

Jako nový termín schůzky bylo stanoveno úterý mezi 14. – 15. hodinou. V průběhu distanční výuky se podařilo realizovat Pochvalový den a v některých třídách také Den učitelů. ŽP pracoval i na jiných aktivitách, které se však nepodařilo dotáhnout do konce. V průběhu školního roku byli někteří členové ŽP nahrazeni jinými žáky ze své třídy. Po návratu k prezenční výuce se z původních 22 členů posledních schůzek účastnila přibližně polovina. Na závěr



**Základní škola, Základní umělecká škola a Mateřská škola, Frýdlant,
okres Liberec, příspěvková organizace**

školního roku se uskutečnily dvě akce žakovského parlamentu. Výlet do IQ Parku jako poděkování pro aktivní členy parlamentu a Velká školní štafeta, nejen pohybová štafeta, které se zúčastnily všechny třídy školy.

Zpracovali: Mgr. Renáta Hošová a Mgr. Vojtěch Blažek, koordinátoři ŽP Husova





13.3 Žákovský parlament pracoviště ZŠ Purkyňova

Členové žákovského parlamentu pracoviště ZŠ Purkyňova se přes nemožnost setkávání ve škole účastnili setkání v prostředí online. Společně jsme se snažili navzájem se poznat, povzbudit k různým činnostem a aktivitám a přemýšleli, jak prezentovat ŽP navenek. Nejprve jsme se shodli na názvu Purkyňáci, který si žáci po dlouhém zvažování odsouhlasili.

Žáci přišli nejprve s nápadem na akci, do níž by se mohli zapojit všichni žáci celé školy. Jednalo se o soutěž o nejhezčí a neoriginálnější roušku, kterou žáci vyrobí. Nejobtížnější bylo, předat informace do tříd, které nemají v žákovském parlamentu své členy, zejména na prvním stupni ZŠ. Dalším náročným krokem bylo rozmyslet kategorie, ve kterých budou žáci hodnoceni, kdo osloví porotu, jaká ocenění žáci získají. Po pečlivém rozplánování kroků byla akce zahájena. Žáci se postarali o výběr diplomů a oslovili jednotlivé členy poroty.

Vyhodnocení proběhlo ve třech kategoriích a po otevření škol obdrželi vybraní žáci diplomy a drobné ceny.

Další akcí, které se členové ŽP zhostili, byla soutěž Krokovka, která měla podpořit fyzickou aktivitu dětí a motivovat děti k pohybu v nelehké době uzavření školy. Účastníci – žáci všech tříd, měli za úkol pomoci chytrých telefonů, hodinek, krokoměrů posčítat kroky za dané období. Součet předali žáci svému zástupci ŽP a ten dále údaje zpracoval do tabulky.

Při organizaci žáci museli naplánovat předání informací, způsob předání dat svým zástupcům ve třídách, údaje zpracovat do tabulky a vyhodnotit neaktivnější chodce a třídy.

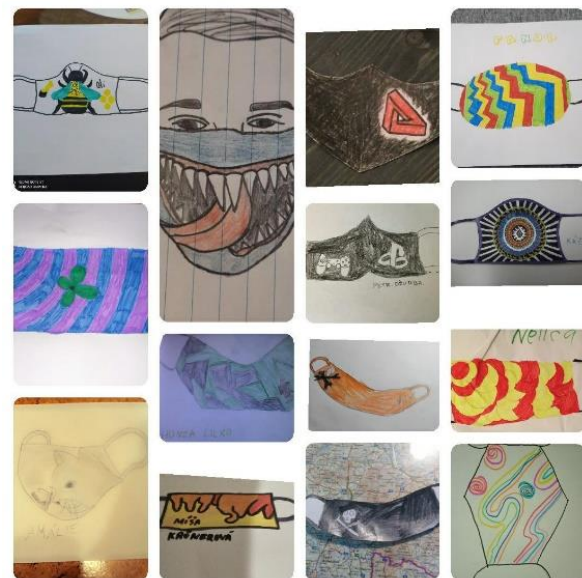
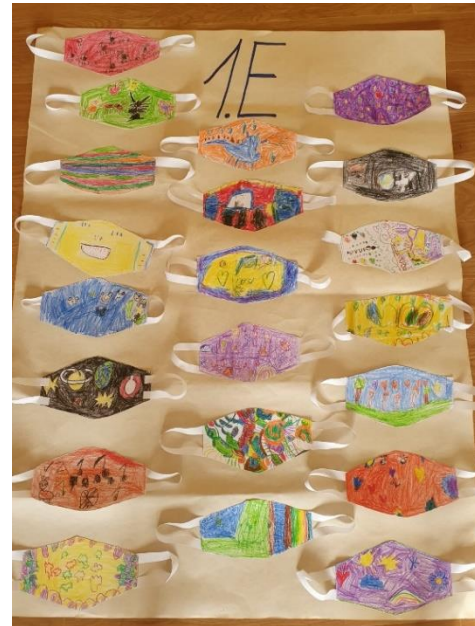
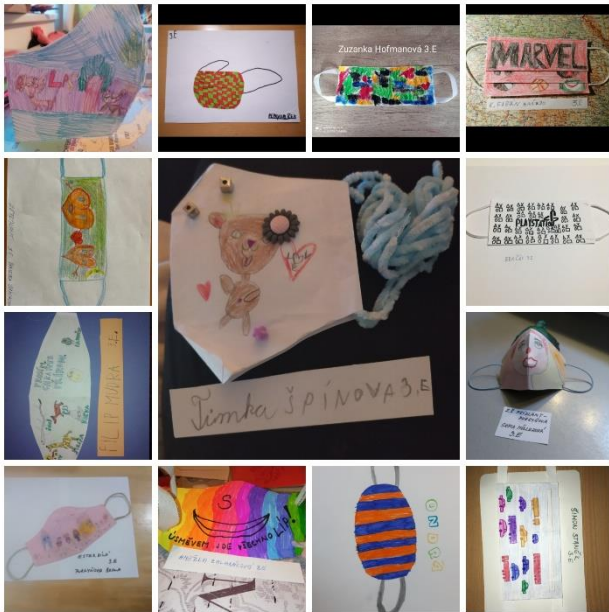
Bohužel se do akce zapojila jen menší část žáků. Ze šestnácti tříd se akce zúčastnilo pouze tříd jedenáct. Společně jsme řešili, jak tuto akci v budoucnu vylepšit. Mezi nejlepší třídy patřila současná třída 6. E, 7. F a 4. E.

Online výuka a rotační výuka nám bohužel zkomplikovala všechny naše plánované akce, které jsme chtěli podniknout pro celou školu. Velmi doufáme, že se v příštím školním roce budeme setkávat osobně a zrealizujeme všechny naše plány.

Zpracovaly: Mgr. Jana Močárková a Mgr. Lucie Skřivánková, koordinátorky ŽP Purkyňova



Základní škola, Základní umělecká škola a Mateřská škola, Frýdlant,
okres Liberec, příspěvková organizace





14 Údaje o dalším vzdělávání pedagogických pracovníků

	Název kurzu	Pořadatel	Počet hodin	Počet ped. pracovníků
1.	Komplexní práce s třídním kolektivem v rámci metod primární prevence	Semiramis, z. ú.	16	28
2.	Prevence kriminality, prekriminality a sociálně patologických jevů	Společně k bezpečí, z. s. Mgr. Michaela Veselá	8	39
3.	Jak učit právní vědomí	Společně k bezpečí, z. s. Mgr. Michaela Veselá	8	28
4.	Matematika v matematice i napříč předměty pro 1. a 2. stupeň ZŠ	NPI ČR (R. Brebera)	16	25
5.	Formativní hodnocení a individuální přístup k žákovi	NPI ČR (V. Petřivá)	8	19
6.	Formativní hodnocení v praxi	Učíme společně, z. s. (L. Samková)	8	8
7.	Praktické tipy na distanční výuku cizích jazyků	Wocabee s.r.o. (M. Ošvát)	2	9
8.	Seminář jazykové animace	Tandem (M. Kořánová)	8	2
9.	Revize RVP – posílení výuky ICT	Seminaria. s. r. o.	2	1
10.	Jak vyučovat cizí jazyk žáky v problémovém věku	Wocabee s.r.o.	2	4
11.	Jak vyučovat cizí jazyk žáky s poruchami učení	Wocabee s.r.o.	2	4
12.	Digitální technologie ve výuce cizích jazyků	Wocabee s.r.o.	2	6
13.	Úvod do Hejného metody v matematice na 1. stupni ZŠ	H-mat, o.p.s.	8	2
14.	GeoGebra jako nástroj rozvoje matematické gramotnosti na ZŠ	Semináře Havelková	8	2
15.	Zločin ve škole 1.	Společně k bezpečí, z. s.	8	27
16.	Zločin ve škole 2.	Společně k bezpečí, z. s.	8	24
17.	Čtenářské dílny I.	Životní vzdělávání, z. s.	1	2
18.	Chyba nebo místo ke zlepšení	JOB – Spolek pro inovace	1,5	1



**Základní škola, Základní umělecká škola a Mateřská škola, Frýdlant,
okres Liberec, příspěvková organizace**

19.	Myšlenkové mapy	Životní vzdělávání, z. s.	1	2
20.	Odemykání dětského potenciálu	Středisko služeb školám a zařízení pro další vzdělávání pedagogických pracovníků Brno, příspěvková organizace	2	1
21.	Aktivity pro rozvoj čtenářské gramotnosti na 2. stupni ZŠ	Životní vzdělávání, z. s.	1	1
22.	Čtenářské dílny II.	Životní vzdělávání, z. s.	1	2
23.	Čtenářské dílny III.	Životní vzdělávání, z. s.	1	2
24.	Hra, zážitek, tvořivost, dělá z učení radost aneb Aktivizační prvky v českém jazyce nejen pro distanční výuku	Životní vzdělávání, z. s.	1	1
25.	Hudební nauka může děti bavit	Životní vzdělávání, z. s.	1	2
26.	Metoda Reuvena Feuersteina v praxi aneb učení bez porovnávání	Životní vzdělávání, z. s.	1	1
27.	Práce s kartami – emoce, komunikace, sociální dovednosti, zpětná vazba...	Životní vzdělávání, z. s.	1	1
28.	Techniky pro rozvoj emocí, sociálních, komunikačních dovedností – pro ZŠ II. stupeň	Životní vzdělávání, z. s.	1	1
29.	Poezie ve škole	Fraus, s. r. o.	8	1
30.	Třídnická hodina online i prezenčně	Agentura Wenku, s. r. o.	3	1
31.	Čtenářské dílny I. - V.	MAP Liberecko	15	5
32.	Čtenářské dílny I., II.	SYPO – NPI ČR	2	1
33.	Skandální literatura	SYPO – NPI ČR	1	1
34.	5 nejčastějších chyb ve formativním hodnocení	Učíme společně (L. Samková)	2	5
35.	MS Forms – Jak na písemky	MAS Frýdlantsko, z. s. Lektor: Robert Tišer	1	4



**Základní škola, Základní umělecká škola a Mateřská škola, Frýdlant,
okres Liberec, příspěvková organizace**

36.	Jak na zlobivé dítě, aneb zvládnání emocí u dětí předškolního i školního věku	Životní vzdělávání, z. s.	1	1
37.	9 osobnostních typů podle eneagramu	Životní vzdělávání, z. s.	5	4
38.	Strukturované učení v praxi I. - pro děti a žáky s PAS	Životní vzdělávání, z. s.	1	1
39.	Strukturované učení v praxi II. - pro děti a žáky s PAS	Životní vzdělávání, z. s.	1	1
40.	Emoce "nás nevytočí"	MAS Frýdlantsko, z. s.	5	4
41.	Proč děti potřebují pohádky	MAS Frýdlantsko, z. s.	2	6
42.	Setkání s OSPOD	MAS Frýdlantsko, z. s.	2	8
43.	Jak na distanční výuku matematiky	Mgr. Veronika Havelková	8	2
44.	Jihočeská robotika OPEN	AV Media, a. s.	10	1
45.	Seminář Amos	Nová Škola, s.r.o.	8	1
46.	Lapbook	MAP Frýdlantsko	1	3
47.	Jak vést čtenářskou dílnu on-line	NAKAP LK II	3	1
48.	Reakce na vzdělávání na dálku	KAKAP LK II	2	1
49.	Jak pracovat v centrech aktivit?	Životní vzdělávání, z. s.	1	1
50.	Řešení šikany v kontextu společného vzdělávání	NPI ČR	2	1
51.	9 osobnostních typů	MAP Frýdlantsko	8	1
52.	Třídní schůzky netradičně	Učíme se společně, z. s.	4	1
53.	S asistenty k lepší škole I.	Člověk v tísní, o. p. s.	6	3
54.	S asistenty k lepší škole II.	Člověk v tísní, o. p. s.	4	3
55.	Konference MAP Frýdlantsko „Pedagog a emoce“	MAP Frýdlantsko	5	4



**Základní škola, Základní umělecká škola a Mateřská škola, Frýdlant,
okres Liberec, příspěvková organizace**

56.	Tvořivá práce s uměleckým dílem – Erbenova Polednice I. + II.	NPI ČR	2	1
57.	Používání aplikace One note ve výuce	ZŠ, ZUŠ a MŠ Frýdlant (T. Sobota)	2	20
58.	Práce s grafickým tabletem ve výuce	ZŠ, ZUŠ a MŠ Frýdlant (T. Sobota)	2	36
59.	Hrajeme si s knížkou	MAP Liberecko	2	3
60.	Slovíčka s aplikací WocaBee	WocaBee s.r.o.	2	3
61.	Formativní hodnocení žáků	NPI ČR	1	2
62.	Jak dnes může škola podpořit rodiče dětí se SVP?	NPI ČR	1	1
63.	Jak na hodnocení za 1. pololetí	NPI ČR	1	1
64.	Krizové situace v životě žáka	Rodinné mosty, z. s.	8	1
65.	Citlivost smyslů a percepční poruchy u lidí s PAS	Životní vzdělávání, z. s.	1	1
66.	Online přednáška „Okno do Ruska: kultura, charakter, osud“- 1 a 2 lekce	RSVK Praha	4	1
67.	Jak motivovat děti s PAS	Životní vzdělávání, z. s.	1	1
68.	Náběh vzdělávání se ŠVP upraveným podle RVP 2021	NPI ČR	1	1
69.	Oblastní workshop - Formativní hodnocení	NPI ČR	4	1
70.	Jak zvládnout vzdálenou výuku s Edookit a Microsoft Teams.	Edookit, Microsoft	2	2
71.	Online přednáška – Aby pohár nepřetekl aneb práce se stresem nejen pro rodiče.	CPP Advaita, z. ú.	2	1
72.	O venkovním učení, Les ve škole – škola v lese	SEV Divizna Liberec	2	1
73.	Portfolio ve vzdělávání	Učíme společně, z. s. (L. Samková)	4	2



**Základní škola, Základní umělecká škola a Mateřská škola, Frýdlant,
okres Liberec, příspěvková organizace**

74.	"Matematická gramotnost I. – Aktivity nejen na začátek vyučovací hodiny"	MAP Liberecko	3	5
75.	Hrátky v matematice	MAP Frýdlantsko	2	3
76.	Předmatematická gramotnost (základy Hejného metody)	MAP Frýdlantsko	2	1
77.	Poezie cesta ke hvězdám i ke čtenáři	KVK Liberec	3	1
78.	Psychická (ne)pohoda ve školách	NPI ČR	1,5	1
79.	Závěrečné hodnocení	NPI ČR	1	1
80.	Hry a skupinové aktivity ve výuce matematiky	NAKAP LK II	2	1
81.	FUNPARK - učebnice AJ od 3. ročníku ZŠ	Klett nakladatelství s.r.o.	1	1
82.	Jak při matematice nesedět na zadku	MAP Frýdlantsko	1	4
83.	Co je pro žáky ve 4. ročníku v matematice nejpodstatnější?	H-mat, o. p. s	1	1
84.	Škola Hejného metody na 2. stupni ZŠ I	H-mat, o.p.s.	32	1
85.	Matematická gramotnost I (aktivity nejen na začátek hodiny)	Lukáš Javorek	4	1
86.	Hodnocení žáků po návratu do škol	NPI ČR	1	3
87.	Konference BEZ ZNÁMEK?!	Asociace Montessori ČR	5	1
88.	Práce s knihou	KVK Liberec	3	1
89.	Bezpečně v kyberprostoru	NPI ČR	8	1
90.	Atlas, jak ho možná neznáte	Mapy.cz	1	1



**Základní škola, Základní umělecká škola a Mateřská škola, Frýdlant,
okres Liberec, příspěvková organizace**

91.	Práce s kartami – emoce, komunikace, sociální dovednosti, zpětná vazba...	Životní vzdělávání, z. s.	1	1
92.	Doplňkové online interaktivní aktivity pro slovní zásobu a gramatiku v angličtině na ZŠ	Životní vzdělávání, z. s.	1	1
93.	Jak na zemák?	Životní vzdělávání, z. s.	1	1
94.	Stížnosti a petice ve škole	Společně k bezpečí, z. s. (Mgr. Michaela Veselá)	8	2
95.	Doporučení ŠPZ a odevzdávání matrik	Bakaláři software s. r. o.	4	1
96.	VP Včelka	Levebee s. r. o.	1	1
97.	Čteme naučné texty	MAS Frýdlantsko, z. s.	2	1
98.	Cvičení pro děti s vývojovou dysfázií	Životní vzdělávání, z. s.	1	1
99.	Sociálně aktivizační služby	MAS Frýdlantsko, z. s.	2	1
100.	Žáci s PAS	MAS Frýdlantsko, z. s.	2	1
101.	On-line setkání pro pracovníky ŠPP	Česká odborná spol. pro inkluzivní vzdělávání, z. s.	2, 5	1
102.	Kouzelná hra se slovy	Hueber Verlag	1	1
103.	Stammtisch - Vyučování trochu jinak	Hueber Verlag	1	1
104.	Stammtisch - Reálie	Hueber Verlag	1	1
105.	Stammtisch - Weihnachten	Hueber Verlag	1	1
106.	Beste Freunde	Hueber Verlag	1	1
107.	Online nástroje ve výuce - nové trendy I- IV.	Klett nakladatelství s.r.o.	1	1
108.	Grammatik in Aktion	Klett nakladatelství s.r.o.	1	1
109.	Spielerisch lernen	Klett nakladatelství s.r.o.	1	1



**Základní škola, Základní umělecká škola a Mateřská škola, Frýdlant,
okres Liberec, příspěvková organizace**

110.	Wechselspiele	Klett nakladatelství s.r.o.	1	1
111.	Maximal Interaktiv	Klett nakladatelství s.r.o.	1	1
112.	Quizzis 2– Petra Moskwa	Klett nakladatelství s.r.o.	1	1
113.	Nj - Petr Moskwa	Klett nakladatelství s.r.o.	1	1
114.	Jak hodnotit v dějepisu bez písemek	Životní vzdělávání, z. s.	1	1
115.	Minecraft pro učitele	Učíme nanečisto	1,5	1
116.	Výuka jazyků online	Digitální lektoři	1	1
117.	Tipy pro výuku německého jazyka” s Renatou Doubravovou.	Učíme nanečisto	1,5	1
118.	Hranice (ne)možného v biologii	NPI ČR	1	1
119.	Jak vytvořit online únikovou hru?	Učíme nanečisto	1,5	1
120.	Whiteboard - školní online tabule v praxi“ s Karlem Klatovským.	Učíme nanečisto	1	1
121.	Jak přenést bádání domů do distanční výuky	Učíme nanečisto	1	1
122.	Jak jednoduše na online únikovky	NPI ČR	1	1
123.	Jak připravit pětiminutovou aktivitu	NPI ČR	1	1
124.	Jak hodnotit první pololetí 20/21	NPI ČR	1	1
125.	Jak na tvorbu zábavných online cvičení	NPI ČR	1	1
126.	Kybernetická bezpečnost: tipy k zabezpečení počítače	NPI ČR	1	1
127.	Microsoft 365 (dříve Office 365): často kladené dotazy, novinky a tipy k online výuce	NPI ČR	1	1



**Základní škola, Základní umělecká škola a Mateřská škola, Frýdlant,
okres Liberec, příspěvková organizace**

128.	Praktické nástroje pro formativní hodnocení v online výuce	NPI ČR	1	1
129.	Úkoly a testy v online výuce, které baví učitele i děti	NPI ČR	1	1
130.	Didaktika NJ - závěr - online	NPI ČR	6	1
131.	Jak na hudební výchovu	Životní vzdělávání, z. s.	1	1
132.	Využití boomwhackers v hodinách HV na 1. stupni	Životní vzdělávání, z. s.	1	1
133.	Didaktický zásobník pro učitele AJ a NJ na 1. a 2. stupni ZŠ	SSS Brno	8	1
134.	Hry a kvízy ve škole	SSS Brno	1,5	1
135.	Doplňkové materiály do hodin AJ na ZŠ - nástroje pro jejich rychlou tvorbu	Životní vzdělávání, z. s.	1	1
136.	Doplňkové materiály do hodin AJ na ZŠ - 2. díl	Životní vzdělávání, z. s.	1	1
137.	Informatika a jak na ni (podle nového RVP)	NPI ČR	4	1
138.	Fit škola - Jak na (online) výuku bez bolesti zad i zápěstí?	MAP Liberecko	1	1
139.	Nejde jen o učivo: Stmelovací aktivity pro 2. st.	Životní vzdělávání, z. s.	1	1
140.	Proč učit dobře Ov na ZŠ	Životní vzdělávání, z. s.	1	1
141.	Letní škola Paměti národa	Post Bellum, z. ú.	26	1
142.	Ředitel naživo	Učitel naživo, z. u.	96	2
143.	Program Bakaláři – úvazky, rozvrhy	Bakaláři, s. r. o	22	1
144.	Jak mít nejlepší školní web	Seminaria, s. r. o.	4	1
145.	Aktuální právní problémy ve školství	Paris, s. r. o	6	1



15 Údaje o aktivitách a prezentaci školy na veřejnosti

15.1 Spolupráce školy s partnery a dalšími subjekty v regionu

Škola dlouhodobě spolupracuje s níže uvedenými subjekty a partnery školy, zapojuje se do nejrůznějších akcí a aktivit, některé z nich spolupořádá. Ve školním roce 2020/2021 bylo pořádání většiny akcí zrušeno nebo značně omezeno kvůli restrikcím souvisejícím s pandemií onemocnění COVID-19. V přehledu níže jsou uvedeny všechny aktivity školy, které škola realizuje pravidelně ve spolupráci se svými partnery, i když nebyla řada z nich v uplynulém školním roce realizována.

- **Město Frýdlant**

- dlouhodobá spolupráce s odborem kultury a cestovního ruchu MěÚ Frýdlant při pořádání tradičních akcí města (Svatý Martin, Rozsvěcení vánočního stromu, Tradice a zvyky Velikonoc, Velikonoční jarmark, Frýdlant se baví, Valdštejnské slavnosti atd.),
- vystoupení dětí z MŠ, žáků ZŠ a ZUŠ na Vítání občánků, pravidelných setkání starosty města s jubilanty, Vítání prvňáčků na radnici,
- obnovení tradice slavnostního předávání závěrečného vysvědčení žákům 9. ročníku,
- pravidelné tematické výstavy výtvarných prací žáků základní školy a školní družiny v prostorách frýdlantské radnice,
- spolupráce s OSPOD MěÚ Frýdlant – informační setkání pro pedagogy, spolupráce při řešení případů rizikového chování žáků, podezření na zanedbávání péče o dítě ze strany zákonných zástupců apod.,
- využívání dětského dopravního hřiště Frýdlant pro výuku dopravní výchovy žáků 1. stupně ZŠ.

- **Spolek rodičů a přátel školy ve Frýdlantě (SRPŠ)**

- tradiční Drakiáda pro děti a rodiče,
- spolupráce při pořádání Plesu pro žáky 9. ročníku,
- financování schválených aktivit a akcí pro žáky ZŠ.



**Základní škola, Základní umělecká škola a Mateřská škola, Frýdlant,
okres Liberec, příspěvková organizace**

- **Místní akční skupina (MAS)/ Místní akční plán (MAP) Frýdlantsko**
 - účast pracovníků školy na vzdělávacích aktivitách, které pořádá MAP Frýdlantsko,
 - účast vybraných pedagogů na jednání pracovních skupin v rámci činnosti MAP Frýdlantsko,
 - členství ředitele školy v řídicím výboru MAS Frýdlantsko,
 - využívání metodické podpory a služeb MAP Frýdlantsko při administraci projektů (projekt Yes, we can!, Za hranice Frýdlantu, Podpora ZŠ, ZUŠ a MŠ Frýdlant II a III).
- **Středisko výchovné péče Frýdlant**
 - intervenční programy,
 - individuální konzultace třídních učitelů, výchovných poradců a metodiků prevence s pracovníky SVP Frýdlant.
- **Střední škola hospodářská a lesnická Frýdlant**
 - účast žáků 2. stupně ZŠ na projektových dnech pořádaných SŠHL v rámci volby povolání,
 - exkurze žáků školy do areálů SŠHL – pěstování hospodářských plodin, chov domácích zvířat apod.,
 - zajišťování odborných praxí žáků SŠHL na pracovištích ZŠ a MŠ Frýdlant,
 - prezentace studijních a učebních oborů SŠHL Frýdlant na tradičním Frýdlantském veletrhu vzdělávání FEDUCA, který pořádá naše škola.
- **Středisko ekologické výchovy Libereckého kraje**
 - pravidelná účast na výchovně-vzdělávacích programech pro žáky 1. stupně ZŠ.
- **Maják, o. p. s.**
 - pravidelné výchovně preventivní programy pro žáky 1. stupně ZŠ zaměřené na primární prevenci rizikového chování ve škole.



**Základní škola, Základní umělecká škola a Mateřská škola, Frýdlant,
okres Liberec, příspěvková organizace**

- **Semiramis, z. ú.**
 - realizace programů primární prevence pro třídní kolektivy 6. – 9. ročníků ZŠ,
 - metodická podpora pro učitele, školní metodiky prevence a výchovné poradce.
- **Krajský úřad Libereckého kraje**
 - zajišťování péče o děti rodičů určených profesí v době nouzového stavu,
 - účast školy v aktivitách projektu NAKAP II (Malá technická univerzita pro děti z MŠ).
 - opakované zapojení školy do projektu Potravinová pomoc dětem v Libereckém kraji.
- **Policie ČR**
 - preventivní besedy a akce pro žáky,
 - poskytování součinnosti při výcviku policejních psů,
 - pravidelná účast žáků na Dni IZS ve Frýdlantu.
- **Mediační a probační služba ČR**
 - výchovně-preventivní besedy pro žáky 2. stupně ZŠ.
- **Hasičský záchranný sbor Libereckého kraje**
 - návštěvy žáků 1. stupně ZŠ na stanicích profesionálních nebo dobrovolných hasičů,
 - pravidelná účast žáků na Dni IZS ve Frýdlantu.
- **Úřad práce Liberec**
 - návštěvy spojené s besedou pro žáky 8. a 9. ročníku zaměřené na volbu povolání, testování profesního zaměření žáků.

15.2 Mezinárodní spolupráce

Mezinárodní spolupráce s partnerskými školami a městy v příhraničí byla ve školním roce 2020/2021 významně ovlivněna pandemií onemocnění COVID-19. Nebyla realizována pravidelná setkání s partnery ze základní školy An der Weinau v Žitavě. Proběhla ale jednání o novém partnerství školy s městskou veřejnou knihovnou v polském městě Boleslawiec. Bude se jednat o polsko-český projekt „Interaktivní výstava v Centru znalostí – Poznat a objevit sebe“. Projekt bude určen pro žáky 2. stupně naší a jedné z polských základních škol, bude



**Základní škola, Základní umělecká škola a Mateřská škola, Frýdlant,
okres Liberec, příspěvková organizace**

zaměřen na rozšiřování znalostí o lidském těle a poznávání kultury a tradic v sousední zemi. V rámci tří výjezdů by mělo do Polska vyjet celkem 75 žáků 2. stupně naší školy. Realizace aktivit projektu je naplánována na podzim roku 2021.

15.3 Významné akce školy

V důsledku mimořádných opatření Ministerstva zdravotnictví ČR, která souvisela s pandemií onemocnění COVID-19, nebyla ve školním roce 2020/2021 realizována většina z tradičních akcí školy. Výjimku tvoří slavnost předávání závěrečného vysvědčení žákům 9. ročníku na radnici, které bylo na konci června 2021 možné zrealizovat. Pokud to aktuální situace dovolí, rádi bychom v pořádání tradičních akcí a aktivit školy pokračovali ve školním roce 2021/2022.

15.4 Účast žáků školy v soutěžích

Zapojení žáků školy do soutěží bylo výrazně negativně ovlivněno pandemií onemocnění COVID-19. Většina soutěží byla ve školním roce 2020/2021 zrušena.

15.4.1 Účast žáků 1. stupně ZŠ v soutěžích

	Název akce/soutěže	Kolo/pořadí	Počet zúčastněných
M	Matematický klokan (kategorie Klokánek)	krajské kolo/1x 1. - 5. místo	1
	Matematický klokan (kategorie Klokánek)	celostátní kolo/1x 1. místo	1
	Matematická olympiáda	okresní kolo/1x 7. - 8. místo	1
Čj	Okresní přehlídka dětských recitátorů 2021	okresní kolo/krajské kolo	5/1

15.4.2 Účast žáků 2. stupně ZŠ v soutěžích

	Název akce/soutěže	Kolo/pořadí	Počet zúčastněných
M	Matematická olympiáda	Školní kolo	8
	Matematická olympiáda	Okresní kolo	4
	Matematická olympiáda	Krajské kolo	1
	Klokan	Školní kolo	80
Inf	Bobřík informatiky 2020	Školní kolo - kategorie	Úspěšní/cel.



**Základní škola, Základní umělecká škola a Mateřská škola, Frýdlant,
okres Liberec, příspěvková organizace**

		kategorie Mini/5. ročník	7 z 51
		kategorie Benjamin/6. - 7. ročník	6 z 122
		kategorie Kadet/8. - 9. ročník	0 z 10
Čj	Souboj čtenářů	Celostátní soutěž/6. místo	22
Nj	Wocabee šampionát	Školní kolo	62
		Okresní kolo – 7. A/1. místo	23
		Krajské kolo – 7. A/1. místo	23
		Celostátní kolo – 7. A/účast	23

15.4.3 Účast žáků 1. stupně ZŠ ve sportovních soutěžích

Název soutěže	školní kolo	oblastní kolo	okresní kolo	krajské kolo
	počet účastníků	účast/umístění	účast/umístění	účast/umístění
Atletický trojboj všestrannosti (5. roč.)	83	-	-	-

15.4.4 Účast žáků 2. stupně ZŠ ve sportovních soutěžích

Ve školním roce 2020/2021 se žáci 2. stupně naší školy nezúčastnili žádné sportovní soutěže. Všechny sportovní soutěže byly v důsledku mimořádných opatření Ministerstva zdravotnictví ČR zrušeny.

15.4.5 Účast žáků školy na dalších akcích

Název akce	Organizátor	Popis akce	Třída/počet zúčastněných žáků školy
Knihosaurus	MAP Frýdlantsko	V rámci projektu žáci získali 20 knih pro třídu, po zpracování recenze na knihu, čtenářské vizitky a ilustrace k vizitkám.	6. E (21 žáků)
Příběhy našich sousedů	Post Bellum	Žáci zpracovali reportáž na základě rozhovoru s pamětnicí Janou Pavlíkovou.	9. A (4 žáci)



15.5 Úspěchy a aktivity základní umělecké školy

15.5.1 Soutěže

Všechny soutěže vyhlášené MŠMT pro základní umělecké školy ve školním roce 2020/21 byly v důsledku pandemie onemocnění Covid-19 zrušeny.

15.5.2 Vystoupení a koncerty žáků a učitelů ve školním roce 2020/2021

Z tradičních adventních a vánočních vystoupení se žádné neuskutečnilo a první veřejná vystoupení se mohla konat až v závěru školního roku. Na školním Youtube profilu byl zveřejněn záznam dvou Jarních koncertů flétnové třídy L. Špringlové a výstava prací žáků výtvarného oboru, které vznikly pod vedením I. Vykypělové v době distanční výuky.

- Vítání prvňáčků na radnici ve Frýdlantu (E. Himmel, V. Dančevská, Z. Felcmanová),
- Noc kostelů. Kostel Krista Spasitele Frýdlant. Vystoupení žáků ZUŠ Frýdlant L. Špringlové (sborový zpěv!), V. Dančevské, E. Himmela, V. Párysové),
- Noc kostelů. Kostel Nejsvětější Trojice v Jindřichovicích pod Smrkem. Celý koncert byl v přímém přenosu streamován na internetu. (L. Špringlová, V. Dančevská, V. Párysová),
- Promenádní koncert v Lázních Libverda. Swingtet ZUŠ Frýdlant (K. Farský, J. Hrdina, V. Dančevská),
- Promenádní koncert v Lázních Libverda. Swingtet ZUŠ Frýdlant (K. Farský, J. Hrdina, V. Dančevská),
- Předávání maturitních vysvědčení žákům SŠHL Frýdlant na frýdlantské radnici. (V. Dančevská, V. Hrdina),
- „Dva malé koncerty pro rodiče“ v ZUŠ Frýdlant (E. Gajdoš Svobodová, J. Hrdina),
- Koncert žáků ZUŠ Frýdlant v Kostele Krista Spasitele ve Frýdlantu. (L. Špringlová, V. Dančevská, E. Himmel, V. Párysová, Z. Felcmanová, V. Hrdina),
- Slavnostní předávání vysvědčení žákům 9. ročníku na frýdlantské radnici (V. Hrdina, J. Hrdina),
- Promenádní koncert v Lázních Libverda. Swingtet ZUŠ Frýdlant (K. Farský, J. Hrdina, V. Dančevská),
- 38. Letní jazzová dílna Karla Velebného Frýdlant (V. Hrdina, J. Hrdina),



**Základní škola, Základní umělecká škola a Mateřská škola, Frýdlant,
okres Liberec, příspěvková organizace**

- 31. Letní škola hudební výchovy UJEP PF Ústí nad Labem, tři přednášky na téma „Podoby židovské hudby“ (V. Hrdina).

15.6 Prezentace školy

Škola pravidelně informuje o svých aktivitách na webových stránkách školy. Za školní rok 2020/2021 bylo zveřejněno celkem 181 příspěvků. V uplynulém školním roce zahájila škola informování žáků, rodičů a veřejnosti a prezentaci své činnosti také prostřednictvím školního Facebookového profilu a kanálu na sociální síti Youtube. Dále pracovníci školy pravidelně přispívají do Frýdlantského zpravodaje. Některé školní akce a důležité informace zveřejňuje škola také na webových stránkách a Facebookovém profilu Města Frýdlant, a dále na portálu www.frydlantsko.eu. Důležité informace a oznámení zveřejňuje škola na vývěsce umístěné v centru města u budovy České pošty.



16 Údaje o zapojení školy do mezinárodních programů, údaje o předložených a školou realizovaných projektech financovaných z cizích zdrojů.

16.1 Zapojení školy do projektů – realizované projekty

a) Projekt Podpora ZŠ, ZUŠ a MŠ Frýdlant II (tzv. Šablony II) - Podpora škol formou projektů zjednodušeného vykazování v rámci OPVV.

Jedná se o projekt, který navazuje na obdobný projekt z let 2017 – 2019. Realizace projektu probíhá od 1. 9. 2019 do 28. 2. 2022 (prodlouženo na základě žádosti). Tzv. šablony jsou zaměřené na tyto oblasti: personální podpora, osobnostně profesní rozvoj pedagogů, společné vzdělávání dětí/žáků/účastníků, podpora aktivit rozvíjejících ICT, spolupráce s rodiči dětí/žáků/účastníků, spolupráce s veřejností.

b) Projekt Provoz dětské skupiny ve Frýdlantu II

Škola provozuje Dětskou skupinu Kořata, jejíž činnost je podpořena projektem Provoz dětské skupiny ve Frýdlantu II. Projekt je spolufinancovaný Evropskou unií v rámci operačního programu Zaměstnanost. Doba realizace projektu je od 1. 9. 2020 do 28. 2. 2022.

c) Projekt Potravinová pomoc v Libereckém kraji 6

Realizátorem projektu je Liberecký kraj, škola je partnerem bez finanční účasti. Cílem projektu bylo zajistit školní stravování dětem ze sociálně slabých rodin. V rámci naší školy se zapojení týkalo dětí z MŠ. Termín realizace byl od 1. 9. 2020 do 30. 6. 2021.

d) Projekt „Yes, we can!“

Škola byla na období od 1. 9. 2018 do 31. 8. 2021 (původně do 31. 8. 2020) zapojena do projektu Yes, we can! v rámci programu Erasmus+, Klíčová akce 1: Vzdělávací mobilita jednotlivců. Projekt byl zaměřen na získávání znalostí a zkušeností pedagogů v zahraničí. Doba realizace projektu se vzhledem k pandemii nemoci Covid-19 v roce 2020 prodloužila do 31. 8. 2021. V letech 2018 - 2021 se pět učitelek a učitelů ze ZŠ, ZUŠ a MŠ Frýdlant zúčastnilo zahraničních kurzů zaměřených na metody výuky anglického jazyka.



**Základní škola, Základní umělecká škola a Mateřská škola, Frýdlant,
okres Liberec, příspěvková organizace**

a) Projekt „Za hranice Frýdlantu“ v rámci projektu ERASMUS+

Díky projektu vyjede celkem 9 pracovníků z mateřské a základní školy na 10 zahraničních stáží a kurzů. Aktivita projektu se soustředí na kurzy a stínování zaměřené na poznání vzdělávacího systému v jiné zemi (severské země a Německo) a jazykové a metodické kurzy (angličtina, němčina). Předpokládaná doba realizace projektu je od 31. 12. 2020 do 30. 12. 2022. Projekt je financován Evropskou unií. Realizace aktivit projektu byly v důsledku pandemie onemocnění COVID-19 přesunuty na školní rok 2021/2022

e) Projekt „Podpora volnočasových aktivit ve Frýdlantu“ v rámci programu 4.1 Program volnočasových aktivit z Dotačního fondu Libereckého kraje.

Finanční prostředky z projektu byly využity na nákup pomůcek a spotřebního materiálu, které z běžného rozpočtu na kroužek nelze zakoupit a umožní se tak vedoucím a účastníkům realizovat nové aktivity. Termín realizace projektu byl od 3. 2. 2020 do 30. 11. 2020.

f) Projekt „Podpora primární prevence v ZŠ Frýdlant“ v rámci programu 4.3 Specifická primární prevence rizikového chování z Dotačního fondu Libereckého kraje.

Cílem projektu je implementace dlouhodobého edukačně-preventivního programu DOBRONAUTI: Zpátky v čase pro žáky 4. ročníku ZŠ do výchovně-vzdělávacích aktivit školy. Program žáky učí obstát samostatně v konfliktech s vrstevníky se zaměřením na situace, kdy není přítomen dospělý. Průvodcem není externí lektor, ale třídní učitel. V rámci aktivit projektu budou proškoleny 3 třídní učitelky 4. ročníku ZŠ a 3 školní metodici prevence. Aktivita projektu jsou plánované na období od 1. 5. 2021 do 31. 12. 2021.

g) Projekt „Čerstvý vítr z hor“ v rámci Operačního programu Výzkum, vývoj a Vzdělávání

Projekt, v rámci něhož je škola partnerem bez finanční účasti, je zaměřen na vybudování sítě Center kolegiální podpory ve školách v ČR a rozvoj badatelsky orientované výuky. Vede žáky k tomu, aby uměli zkoumat přírodu kolem sebe, rozuměli zákonitostem a mohli si je experimentálně ověřit. Propojuje teoretické poznatky s praxí, za využití nejnovějších technických pomůcek (stavebnice, tablety, elektronická měřidla...). Škola má od příjemce



**Základní škola, Základní umělecká škola a Mateřská škola, Frýdlant,
okres Liberec, příspěvková organizace**

zapůjčené vybavení pro badatelsky orientovanou výuku v hodnotě 240.000,- Kč. Realizace projektu je od 16. 5. 2017 dosud.

h) Projekt „DigiTU-DigiTAM“

Naše škola je partnerem projektu DigiTU – DigiTAM realizovaného v rámci Výzvy 02_18_067 Implementace strategie digitálního vzdělávání II EU OP VVV. Projekt je zaměřený na šíření příkladů dobré praxe škol mezi vzorovou školou a zapojenými školami v oblastech rozvoje digitální gramotnosti dětí a žáků se zaměřením na STEM, BYOD, 1:1, robotiku a programování a implementaci digitálního vzdělávání napříč ŠVP. Zapojení školy do projektu je od 1. 1. 2020 do 31. 12. 2021.

i) Projekt „PŘESMOSTY ke společnému vzdělávání“

Cílem tohoto projektu bylo zlepšování úrovně vzdělávání v ČR a podpora žáků se speciálními vzdělávacími potřebami - zapojení žáků, rodičů, veřejnosti (pořádání společných setkání, besed, vzdělávacích programů). Škola je partnerem projektu. Projekt byl realizován v období od 1. 10. 2017 do 30. 9. 2020.

j) Projekt Sportuj ve škole 2020

Tento projekt navazoval na projekt „Hodina pohybu navíc“. V rámci projektu měli přihlášení žáci 1. stupně ZŠ, kteří navštěvovali školní družinu, 2 hodiny tělesné výchovy navíc pod vedením jednoho z pedagogů školy. Škola byla partnerem projektu bez finanční účasti. Pro školní rok 2021/2022 nebude projekt ze strany MŠMT finančně podpořen.

k) Projekty Státního zemědělského intervenčního fondu „Mléko do škol, Ovoce a zelenina do škol“

Cílem projektů je podpora zdravé výživy a zvýšení spotřeby ovoce, zeleniny, mléka a mléčných výrobků u žáků ZŠ. Žáci dostávají v rámci projektu zdarma pravidelně jednou týdně ovoce a jedno balení mléka. V projektu bude škola pokračovat i v dalších letech dle nabídky SZIF.

l) Aktivita „Adaptační koordinátoři do škol“

Škola využila ve školním roce 2020/2021 nabídky Národního pedagogického institutu ČR na zafinancování služeb adaptačního koordinátora pro žáky cizince pod dobu 4 týdnů po jejich nástupu do školy. Adaptační koordinátor poskytoval žákům cizincům podporu při



**Základní škola, Základní umělecká škola a Mateřská škola, Frýdlant,
okres Liberec, příspěvková organizace**

adaptaci na školní prostředí (seznámení s budovou školy, školními pravidly, pomoc se začleněním do školního kolektivu, pomoc při zvládnání českého jazyka atd.). Podpora byla poskytnuta v souladu s pravidly NPI ČR ve výši 50 hodin.

16.2 Plánované zapojení školy do projektů

a) Projekt Podpora ZŠ, ZUŠ a MŠ Frýdlant III (tzv. Šablony III) - Podpora škol formou projektů zjednodušeného vykazování v rámci OPVV.

Jedná se o projekt, který navazuje na obdobné projekty z let 2017 – 2019 a 2019 - 2021. Realizace projektu bude probíhat od 1. 9. 2021 do 30. 6. 2023. Tzv. šablony jsou zaměřené na především na personální podporu v MŠ a ZŠ.

b) Projekt „Na jedné lodi II“

Realizátorem projektu je MAS Frýdlantsko, z. s., škola je partnerem s finanční účastí. V rámci projektu získá škola personální podporu (Školní asistent pro MŠ), škola může využít služeb odborníka na práci s dětmi s PAS. Připravené jsou také 4 skupinové výjezdy pro pracovníky školy zaměřené na osobně-sociální rozvoj a inkluzivní témata, dále semináře k prevenci rizikového chování žáků na 1. stupni ZŠ. Termín realizace aktivit projektu je naplánován na období od 1. 9. 2021 do 31. 12. 2022.

c) Projekt Potravinová pomoc v Libereckém kraji 7

Realizátorem projektu je Liberecký kraj, škola je partnerem bez finanční účasti. Cílem projektu je zajistit školní stravování dětem ze sociálně slabých rodin. V rámci naší školy se zapojení do navazujícího projektu bude týkat dětí z MŠ. Termín realizace je od 1. 9. 2021 do 30. 6. 2022.

d) Projekt „Podpora kariérového poradenství na ZŠ“ v rámci NAKAP LK II

V rámci projektu absolvují vybraní pedagogičtí pracovníci školy (výchovní poradci) 80 hodinové vzdělávání v oblasti poskytování kariérového poradenství na ZŠ včetně individuální metodické podpory a exkurzí do 25 vybraných středních škol v Libereckém kraji a do 5 provozů 5 významných firem Libereckého kraje. Aktivity projektu jsou plánované od 1. 9. 2021 do 31. 6. 2023.



**Základní škola, Základní umělecká škola a Mateřská škola, Frýdlant,
okres Liberec, příspěvková organizace**

e) Vybavení školy pomůckami pro polytechnickou výuku v rámci projektu NAKAP LK II

V rámci aktivit projektu NAKAP II LK bude naší škole v průběhu školního roku 2021/2022 zapůjčeno ruční nářadí a další pomůcky, které doplní vybavení školních dílen pro výuku vyučovacího předmětu Pracovní činnosti. Po uplynutí tříletého období od předání přejdou všechny předměty zápůjčky do vlastnictví školy.

f) Projekt „Podpora volnočasových aktivit ve Frýdlantu 2021“ v rámci programu 4.1

Program volnočasových aktivit z Dotačního fondu Libereckého kraje.

Finanční prostředky z projektu budou využity na nákup pomůcek a spotřebního materiálu, které z běžného rozpočtu na kroužek nelze zakoupit a umožní se tak vedoucím a účastníkům realizovat nové aktivity. Termín realizace aktivit projektu je naplánován od 1. 9. 2021 do 30. 11. 2021.

g) Projekt „Znalostní centrum – znalost a technologie bez překážek“ v rámci programu

Interreg V-A Česká republika – Polsko

V rámci tohoto mezinárodního projektu je škola partnerem bez finanční účasti. V plánu je uspořádání 3 vzdělávacích dílen pro žáky základní školy ve Frýdlantu a žáky základní školy z polského města Boleslawiec. Setkání budou probíhat v městské veřejné knihovně v Boleslawieci. Tématy jsou lidské tělo a ekologie. Předpokládaný termín realizace workshopů je podzim 2021 (v závislosti na aktuální bezpečnostní situaci související s nemocí COVID-19).



17 Údaje o výsledcích inspekční činnosti provedené Českou školní inspekcí

Ve školním roce 2020/2021 nebyla v základní škole, jejíž činnost vykonává Základní škola, Základní umělecká škola a Mateřská škola, Frýdlant, okres Liberec, příspěvková organizace, realizována žádná inspekční činnost České školní inspekce.

18 Údaje o zapojení školy do dalšího vzdělávání v rámci celoživotního učení

Škola není zařazena do systému institucí, které poskytují akreditované obory v rámci celoživotního učení.

19 Údaje o spolupráci s odborovými organizacemi, organizacemi zaměstnavatelů a dalšími partnery při plnění úkolů ve vzdělávání

Škola nespolupracovala s odborovou organizací a organizacemi zaměstnavatelů při plnění úkolů ve vzdělávání. Spolupráce s dalšími partnery školy je podrobně popsána v kapitole 15.1.



20 Základní údaje o hospodaření školy

1. Příjmová část

	Název	Celkem
1	Státní dotace – Krajský úřad LK (platy + ONIV)	82 131 315,00
2	Dotace od zřizovatele na provoz	7 535 098,73
3	Dotace od zřizovatele - příspěvky na akce včetně tzv. pastelkovného	99 140,19
4	Dotace od zřizovatele - odpisy budov	1 191 295,00
5	Dotace od zřizovatele - IP příspěvek na stravování zaměstnanců školy	120 295,46
6	Dotace účelová Krajský úřad LK - Podpora výuky plavání	14 040,00
7	Dotace účelová Krajský úřad LK - Potravinová pomoc dětem	33 882,45
8	Dotace účelová Krajský úřad LK – stravování dětí příslušníků IZS v nouzovém stavu	14 958,00
9	Dotace účelová Krajský úřad LK - Volnočasové aktivity	20 000,00
10	Dotace od Úřadu práce - VPP	0,00
11	Transferové podíly - odpisy budov a staveb	173 620,80
12	Transferové podíly - odpisy samostatných movitých věcí	0,00
13	Projekt MPSV - Provoz dětské skupiny ve Frýdlantu (2018-2020)	720 100,60
14	Projekt MPSV - Provoz dětské skupiny Ve Frýdlantu II (2020-2022)	343 118,00
15	Grantová dohoda Erasmus + (2018-2020)	0,00
16	Grantová dohoda Erasmus + (2020-2022)	0,00
17	Projekt ESF-Podpora ZŠ, ZUŠ a MŠ Frýdlant II (2019-2021)	1 476 664,10
18	Projekt MASIF – Na jedné lodi II	0,00
	Dotace a příspěvky celkem	93 873 528,33
19	Tržby za stravné - děti	1 117 672,00
20	Výběr školného - děti	1 306 760,00
21	Výnosy z pronájmu pozemku + příležitostný pronájem	52 580,00



**Základní škola, Základní umělecká škola a Mateřská škola, Frýdlant,
okres Liberec, příspěvková organizace**

22	Výnosy z pronájmu tělocvičen	71 785,00
23	Výnosy z pronájmu nebytových prostor – ordinace zubního lékaře	52 596,00
24	Výnosy z pronájmu nebytových prostor - knihovna	12,00
25	Pořádání kurzů - AJ	0,00
26	Úhrady od pojišťovny - náhrady škod	101 586,00
27	Zúčtování fondů	46 650,00
28	Úhrady škod způsobené žáky	2985,00
29	Přijaté věcné dary	247 148,16
30	Tříděný odpad	3 919,00
31	Kopírování materiálů, duplikáty, reklamace	848,00
32	Ostatní příjmy - půjčovní hudebních nástrojů ZUŠ	0,00
33	Ostatní příjmy (stravování - zaměstnanci)	144 971,00
34	Ostatní příjmy (akce ZŠ - škola v přírodě, lyžařský výcvik, akce DDM)	269 601,40
	Příjmy z vlastní činnosti celkem	3 419 113,56
	Celkové příjmy	97 292 641,89

2. Výdajová část

	Název	Celkem
1	Náklady na platy pracovníků	60 545 654,00
2	Odvody sociálního a zdravotního pojištění	20 359 599,00
3	Náhrady za dočasnou pracovní neschopnost	415 650,00
4	Výdaje na učební pomůcky	634 883,89
5	Výdaje na další vzdělávání pracovníků	426 698,01
6	Spotřeba materiálu (potraviny, čisticí prostředky, nákup DHM, náhradní díly, kancelářské potřeby, pohonné hmoty)	2 667 125,49
7	Spotřeba energie (vodné, teplo, elektřina)	3 762 644,73
8	Opravy a udržování pro veškerý majetek	866 321,52



**Základní škola, Základní umělecká škola a Mateřská škola, Frýdlant,
okres Liberec, příspěvková organizace**

9	Cestovné	17 271,00
10	Služby (poštovné, telefony, odpady, BOZP+PO, software, kopírování, praní, dopravné, lékařské prohlídky)	4 399 680,44
11	Zákonné pojištění zaměstnanců - Kooperativa	245 323,00
12	Zákonné sociální náklady - 2% HM	1 205 891,00
13	Pojištění majetku	56 228,00
14	Pojištění dopravních prostředků	25 190,00
15	Odpisy majetku	1 479 450,00
16	Ostatní náklady (daně, poplatky, členské příspěvky, bankovní poplatky, ztráty věcí)	75 113,00
	Celkové výdaje	97 182 541,88

Komentář ke zprávě o hospodaření za rok 2020

V roce 2020 naše škola skončila s hospodářským výsledkem podle jednotlivých rozpočtů:

1. Hospodářský výsledek z provozních prostředků hrazených z dotace Města Frýdlant	105 tis. Kč
2. Hospodářský výsledek z rozpočtu na mzdy, odvody, učebnice, pomůcky, ochranné prostředky, cestovné hrazené z dotace na vzdělávání:	0 tis. Kč
3. Hospodářský výsledek vytvořen vlastní činností:	5 tis. Kč

Hospodářský výsledek celkem 110 tis. Kč

a) Přídělem do fondů odměn	0 tis. Kč
b) Přídělem do rezervního fondu	110 tis. Kč
c) Odvodem do státního rozpočtu	0 tis. Kč
d) Úhradou zřizovatele	0 tis. Kč



**Základní škola, Základní umělecká škola a Mateřská škola, Frýdlant,
okres Liberec, příspěvková organizace**

Stav fondů po finančním vypořádání za rok 2020:

Fond odměn	16 tis. Kč
Fond kulturních a sociálních potřeb	608 tis. Kč
Rezervní fond	502 tis. Kč
Fond reprodukce investičního majetku	491 tis. Kč

Informace o majetku organizace k 31. 12. 2020

Stav dlouhodobého majetku

Stav DHM (budovy, stavby)	153 397 tis. Kč
Stav DDNM (software)	574 tis. Kč
Stav DDHM (samostatné movité věci + drobný dlouhodobý majetek)	34 007 tis. Kč

Stav finančních prostředků:

Běžné účty základní	15 968 tis. Kč
Účet FKSP	580 tis. Kč
Pokladna	70 tis. Kč

Pohledávky:

Odběratelé:	2 tis. Kč
Přijaté krátkodobé zálohy (stravné MŠ, školné ZUŠ, klíče k šatním skříňkám, zálohy na LV, ŠVP)	584 tis. Kč

Závazky:

Dodavatelé	1 394 tis. Kč
Zaměstnanci	4 827 tis. Kč
Sociální a zdravotní zabezpečení	2 763 tis. Kč
Ostatní přímé daně	861 tis. Kč
Závazky k rozpočtu zřizovatele	445 tis. Kč
Ostatní krátkodobé závazky (penzijní fondy)	67 tis. Kč

Sociální a zdravotní zabezpečení, zaměstnanci a ostatní přímé daně jsou neuhrazené mzdové náklady za měsíc prosinec s termínem splatnosti 12. 1. 2021. Zpracovala: Jaroslava Zárubová, účetní



Základní škola, Základní umělecká škola a Mateřská škola, Frýdlant,
okres Liberec, příspěvková organizace

Přílohy





Základní škola, Základní umělecká škola a Mateřská škola, Frýdlant,
okres Liberec, příspěvková organizace




DŮM DĚTÍ A MLÁDEŽE VĚTRNÍK LIBEREC
UDĚLUJE

DIPLOM

ONDŘEJ KUČINA

ZÍSKAL 7.-8. MÍSTO

V KRAJSKÉM KOLE
MATEMATICKÉHO KLOKANA
V KATEGORII
KLOKÁNEK


IČO: 71204511
www.ddmliberec.cz
4423492 270 901
Dům dětí a mládeže Větrník, Liberec, příspěvková organizace
Příspěvek 12750/16, Liberec I – Staré Město, 460 01 Liberec

ZA ODBORNOU POROTU

J. Vaňková

ZA DDM VĚTRNÍK

kučinka

V LIBERCI DNE 19. 3. 2021





Základní škola, Základní umělecká škola a Mateřská škola, Frýdlant,
okres Liberec, příspěvková organizace



DŮM DĚTÍ A MLÁDEŽE VĚTRNÍK LIBEREC
UDĚLUJE

DIPLOM

EDUARD MATĚJKA

ZÍSKAL 9.-10. MÍSTO

V KRAJSKÉM KOLE
MATEMATICKÉHO KLOKANA
V KATEGORII
KLOKÁNEK

 IČO: 71254511
www.ddm.liberec.cz
+420 482 710 401
Dům dětí a mládeže Větrník, Liberec, příspěvková organizace
Přátelova 1279/16, Liberec I – Staré Město, 460 01 Liberec

ZA ODBORNOU POROTU

J. Vaňková

ZA DDM VĚTRNÍK

hulda

V LIBERCI DNE 19. 3. 2021





Základní škola, Základní umělecká škola a Mateřská škola, Frýdlant,
okres Liberec, příspěvková organizace



DIPLOM

úspěšný řešitel

JAN SEBASTIÁN KOSTLÁN

dosáhl 7. nejlepšího výsledku
a získal 11.–12. místo

v okresním kole
70. ročníku Matematické olympiády
vyhlášené MŠMT ČR
v kategorii Z9

za odbornou porotu


Větrník
Dům dětí a mládeže Větrník, Liberec, příspěvková organizace
RNDR 1378/15
IČO: 71204511
www.ddmliberec.cz
4420 692 710 101


za DDM Větrník

V Liberci dne 4. 2. 2021



Soutěž pořádal Dům dětí a mládeže Větrník Liberec za podpory
Ministerstva školství, mládeže a tělovýchovy a Libereckého kraje



Základní škola, Základní umělecká škola a Mateřská škola, Frýdlant,
okres Liberec, příspěvková organizace

Dům dětí a mládeže Větrník Liberec uděluje

DIPLOM

Kristýně Lachmanové



za úspěšné vystoupení na okresní přehlídce dětských recitátorů 2021

1. kategorie

D. J. M. K.
za odbornou porotu

Větrník
Dům dětí a mládeže Větrník, Liberec, příspěvková organizace
Registrační číslo: 1278/16, Liberec I – Staré Město, 469 01 Liberec
IČO: 71234511
www.ddm.liberec.cz
+420 482 710 401

M. K. M. K.
za DDM Větrník

V Liberci dne 27. 4. 2021

Soutěž pořádal Dům dětí a mládeže Větrník Liberec za podpory Ministerstva kultury ČR a Libereckého kraje



Základní škola, Základní umělecká škola a Mateřská škola, Frýdlant,
okres Liberec, příspěvková organizace

Dům dětí a mládeže Větrník Liberec uděluje

DIPLOM

Kláře Holasové



za úspěšné vystoupení na Krajské přehlídce dětských recitátorů 2021

2. kategorie

[Signature]
za odbornou porotu

Větrník
ICO: 74224511
www.ddm-liberec.cz
4423493740461
Dům dětí a mládeže Větrník, Liberec, příspěvková organizace
Págeova 1278/16, Liberec I – Staré Město, 460 01 Liberec

[Signature]
za DDM Větrník

V Liberci dne 22. 5. 2021

Soutěž pořádal Dům dětí a mládeže Větrník Liberec za podpory Ministerstva kultury ČR a Libereckého kraje



Základní škola, Základní umělecká škola a Mateřská škola, Frýdlant,
okres Liberec, příspěvková organizace

Dům dětí a mládeže Větrník Liberec uděluje

DIPLOM

Tobiášovi Pospíšilovi



za úspěšné vystoupení na okresní přehlídce dětských recitátorů 2021

1. kategorie

Eliška M...
za odbornou porotu

Větrník
IČO: 71224511
www.dumhouse.cz
4420 482 710 401
Dům dětí a mládeže Větrník, Liberec, příspěvková organizace
Págeova 5275/15, Liberec I – 602 Město, 460 01 Liberec
Milana
za DDM Větrník

V Liberci dne 27. 4. 2021

Soutěž pořádal Dům dětí a mládeže Větrník Liberec za podpory Ministerstva kultury ČR a Libereckého kraje